

Raasepori, Karjaa, Brandal

Luontoselvitys 2012



Silvestris luontoselvitys oy
Esko Vuorinen
Lotta Lindholm
Petra Nyqvist
4.3.2013

Sisältö

1.	Johdanto.....	3
2.	Aineisto ja inventointimenetelmät.....	3
2.1.	Karttatarkastelu.....	3
2.2.	Elinympäristö- ja kasvistokartoitus.....	3
2.3.	Linnuston kartoitus.....	4
2.4.	Muu lajisto.....	4
2.5.	Lajien ja luontotyyppien suojelu.....	5
2.6.	Raportissa käytetyt lyhenteet.....	5
3.	Selvitysalue.....	5
4.	Osa-alueiden kuvaukset.....	6
5.	Tulokset.....	66
5.1.	Kasvit.....	66
5.2.	Linnut.....	67
5.2.1.	Uhanalaiset lintulajit.....	68
5.2.2.	Metsäympäristön ilmentäjälinnut.....	68
5.2.3.	Suomen kansainväliset vastuulintulajit.....	69
5.2.4.	Lintudirektiivin lajit.....	70
5.3.	Muut eläimet.....	70
5.4.	Arvokkaat luontokohteet ja lajit.....	70
5.4.1.	E erityissuojellut lajit.....	70
5.4.2.	Tiukasti suojellut lajit.....	71
5.4.3.	Ympäristölakien suojaamat elinympäristöt.....	71
5.4.4.	Uhanalaiset luontotyypit.....	72
5.5.	Arvokkaat aluekokonaisuudet.....	72
5.5.1.	Arvokas aluekokonaisuus A.....	72
5.5.2.	Arvokas aluekokonaisuus B.....	73
5.5.3.	Arvokas aluekokonaisuus C.....	73
6.	Lähteet.....	74

Liitteet:

Taulukko 1: Kasvit

Taulukko 2: Linnut

Kartta 1: Alueen sijainti

Kartta 2: Osa-alueajaukset (lounaisosa)

Kartta 3: Osa-alueajaukset (koillisosa)

Kartta 4: Arvokartta (lounaisosa)

Kartta 4: Arvokartta (koillisosa)

Kansikuva: Luonnontilainen noro ympäristöineen on metsälakikohde (osa-alue 136). (Kuva: EV)

Selvityksen laatijoiden yhteystiedot:

Firma Lotta Lindholm
Lotta Lindholm
Tyyskylänrinne 17 B 9
02570 Siuntio kk
gsm 050-345 8304
lotta@lottalindholm.fi

Silvestris luontoselvitys oy
Esko Vuorinen & Petra Nyqvist
Heikinkatu 4
10300 Karjaa
gsm 050 538 0386
esko.vuorinen@silvestris.fi

1. Johdanto

Luontoselvityksen kohteena on noin 383 hehtaarin laajuinen alue Raaseporin kaupungissa Karjaan alueella. Alueen raja-
aus on esitetty kartalla 1.

Luontoselvityksen tarkoituksena on tarjota riittävät tiedot alueen kaa-
voitusta varten. Toimeksiantajana on Raaseporin kaupunki. Selvityk-
sestä vastaa luontokartoittaja (eat) Esko Vuorinen/Silvestris luon-
toselvitys oy. Linnusto-, luontotyyppi- ja lajistuselvityksen maastotyöt
ovat tehneet ja raportin laatineet luontokartoittaja (eat) Esko Vuori-
nen/Silvestris luontoselvitys oy, luontokartoittaja Lotta Lind-
holm/Firma Lotta Lindholm ja ympäristösuunnittelun opiskelija Petra
Nyqvist.

2. Aineisto ja inventointimenetelmät

Selvitysalueeseen rajautuvilta alueilta on aiemmin laadittu kaksi luon-
toselvitystä (Vuorinen 2007, Nyqvist & Vuorinen 2011).

Kesäkaudella 2012 alueelta tehtiin luontotyyppi- ja kasvistokartoitus
sekä linnustonselvitys. Näiden yhteydessä arvioitiin myös alueen sovel-
tuvuutta ns. direktiivilajeille eli luontodirektiivin IVA-liitteen lajeille.
Näistä lajeista huomioitiin selvityksessä liito-orava, saukko, viitasam-
makko, lepakkolajit ja kirjoverkkoperhonen.

2.1. Karttatarkastelu

Ennen maastotyötä tehtiin kartta- ja ilmakuvatarkastelu. Näiden pe-
rusteella piirrettiin alustavat luontokuvat.

2.2. Elinympäristö- ja kasvistokartoitus

Elinympäristökartoituksen tekivät Lotta Lindholm, Esko Vuorinen ja
Petra Nyqvist. Elinympäristökartoituksen yhteydessä inventoitiin alu-
een kasvisto. Maastotyö tehtiin kesä-, heinä- ja elokuussa sekä tarkas-
taen 1.2.2013 – yhteensä 28 päivänä.

Tällöin tarkastettiin koko kaava-alue kävellen. Tarkimmin tutkittiin
luonnontilaltaan parhaat alueet, jotka oli tunnistettu kartta- ja ilma-
kuvatarkastelun perusteella. Näitä olivat mm. runsaspuustoiset metsät,
ojittamattomat suot sekä oletettavasti luonnontilaiset norot sekä läh-
teet. Yleispiirteisemmin tutkittiin alueet, joiden luonnontila oli todettu
heikentyneeksi. Näitä olivat mm. tuoret avohakkuut ja nuoret taimi-
kot.

Rantojen vesikasvillisuutta havainnoitiin maalta käsin. Maastossa ha-
vainnoitiin ensisijaisesti kasvillisuutta, jonkin verran myös eläimiä.
Havaittuun lajistoon sekä elinympäristöjen rakennepiirteisiin perus-
tuen määriteltiin luontotyypit sekä arvioitiin niiden edustavuutta ja
harvinaisuutta. Samalla arvioitiin kuviokohtaisesti alueiden soveltu-
vuutta eläimistöille, erityisesti direktiivilajeille. Luonnonarvojen perus-
teella arvioitiin myös alueiden soveltuvuutta erilaiseen maankäyttöön.

Kartoituksessa käytettiin karttaa 1:3000 ja GPS-paikanninta. Käytetty GPS-paikannin on Garmin 62s, jonka heitto on korkeintaan +-15 m. Tarkistuspisteissä (kartassa helposti tunnistettavia pisteitä) kokeillessa oli heitto kuitenkin tavallisesti selvästi pienempi, korkeintaan viisi metriä. GPS-paikantimen käyttämä koordinaattijärjestelmä WGS84 muunnettiin MapInfo-ohjelmaa varten KKJ2-järjestelmään.

Alueiden rajat on piirretty kartan, ilmakuvien ja GPS-paikantimella määriteltyjen pisteiden avulla.

2.3. Linnuston kartoitus

Selvitysalueen linnustoa havainnoitiin luontotyyppiselvityksen maastokäyntien yhteydessä. Länsipuolella aluetta (osa-alueet 1-86) tehtiin tämän lisäksi linnustolaskentaa Koskimiehen ja Väisäsen (1988) kuvaamaa kartoitusmenetelmää soveltaen. Tällä alueella tehtiin yksi laskentakierros, jossa kyseinen alue jaettiin kahteen osaan. Kartoituskäynnit suoritettiin 28.5. ja 29.5. aamuyöstä ja varhain aamulla. Samalla kuunneltiin mahdollisia yölaulajia. Laskijana oli luontokartoittaja Lotta Lindholm. Kartoituskäyntien ajoituksella pyrittiin varmistamaan lähes kaikkien aluetta mahdollisesti asuttavien lajien löytäminen. Jotkut aikaisin pesivät lajit ovat saattaneet jäädä havaitsematta (esim. tavi). Edellä kuvatulla tavalla voidaan kohtuullisen kattavasti ja luotettavasti kartoittaa selvitysalueen linnusto yleispiirteisesti. Kartoitustyö suoritettiin kulkemalla selvitysalueella mahdollisimman kattavasti, jottei yksikään selvitysalueen metsäinen maastonkohta jäisi 50 metriä kauemmaksi laskijasta.

Kartoituksissa laskettiin arvokkaat ja elinympäristöään hyvin ilmentävät lajit. Yleisiin lajeihin kiinnitettiin huomiota kirjaamalla havaitut lajit ylös, jotta alueen lintuyhteisöstä saataisiin hyvä kuva. Yleisiä lajeja ei laskettu tarkasti. Maastohavainnot yhdistettiin lajikartoille, joista tehtiin kullekin lajille reviiritulkinnat. Reviiriksi tulkittiin samalla paikalla havaittu laulava koiras tai pari, tai selkeä reviiriin tai pesintään viittaava havainto.

Arvokkaiksi lajeiksi luokiteltiin EU:n lintudirektiivin I liitteessä (EU-D1), uhanalaisuusluokituksessa (UHEX) mainitut lintulajit ja paikallisesti uhanalaisiksi luokitellut lajit (RT). Alueelta pyrittiin löytämään kaikki siellä esiintyvät EU-D1, UHEX ja RT lintulajit ja niiden elinpaikat sekä selvittämään reviirien määrä.

Erityshuomiota kiinnitettiin myös elinympäristöään hyvin ilmentäviin lajeihin (töyhtötiainen, hömötiainen, sirittäjä, puukiipijä, tiltalti, idänuunilintu, mustapääkerttu, kulorastas ja satakieli) sekä Suomen kansainvälisiin vastuulajeihin (SV).

2.4. Muu lajisto

Muuta lajistoa havainnoitiin luontotyyppi- ja linnustoselvitysten yhteydessä. Esim. merkkejä liito-oravasta etsittiin mahdollisten pesä- tai ruokailupuiden alta, joihin eläimellä on tapana ulostaa.

2.5. Lajien ja luontotyyppien suojelu

Selvityksessä havainnoitiin luonnon monimuotoisuuden kannalta arvokkaita lajeja ja elinympäristöjä seuraavien kansallisen ja EU:n lainsäädännön ja direktiivien pohjalta:

- luonnonsuojelulain (LSL) 29 §:n tarkoittamat suojellut luontotyytit
- luonnonsuojelulain (LSL) 46 §:n tarkoittamat uhanalaiset lajit
- luonnonsuojelulain (LSL) 47 §:n tarkoittamat erityisesti suojeltavat lajit
- metsälain (ML) 10 §:n tarkoittamat erityisen tärkeät elinympäristöt
- vesilain (VL) 2. luvun 11 §:n tarkoittamat kohteet
- luontodirektiivin liitteiden II ja IV lajit

Elinympäristöjen uhanalaisuus on määritetty Suomen luontotyyppien uhanalaisuusarvioinnin (Raunio ym. 2008) mukaisesti.

Lajien uhanalaisuusluokitus on uhanalaisarvioinnin (Rassi ym. 2010) mukainen.

Lisäksi huomioitiin alueellisesti uhanalaiset lajit (Rassi ym. 2001 & Rassi ym. 2010).

2.6. Raportissa käytetyt lyhenteet

ML metsälaki

LSL luonnonsuojelulaki

VL vesilaki

EU-D1 EU:n lintudirektiivin (79/409/ETY) liitteessä 1 mainittu laji

EU-D4 EU:n luontodirektiivin (92/43/ETY) liitteessä 4 a mainittu laji

SV vastuulaji

CR äärimmäisen uhanalainen

EN erittäin uhanalainen

VU vaarantunut

NT silmälläpidettävä

RT paikallisesti uhanalainen (lounaisella rannikkomaalla eli 1b-vyöhykkeellä uhanalainen laji)

3. Selvitysalue

Alue sijaitsee Raaseporissa, Karjaan keskustan lounaspuolella Tammissaarentien ja rautatien pohjoispuolella.

Kallioperä koostuu happamista kivilajeista, enimmäkseen mikrokliinigraniitista (GTK 2010, 3.12.2012).

Kalliopaljastumia on runsaasti koko alueella, mutta eniten niitä on alueen länsiosissa. Kallioiden reunoilla esiintyy hiekka- ja soramo-

reeneja. Kallioiden välisten suonotkojen pohjat ovat enimmäkseen liejusavea. Keskialueen pellot ovat maaperältään liejua. Hiekkamaata on vallitsevina alueen eteläreunassa, pitkin radanvartta, Ensimmäisen Salpausselän liepeellä. Muita maalajeja, kuten rakkaturvetta ja hietaa esiintyy vähäisempinä laikkuina paikoitellen. (Paikkatietoikkuna, 18.12.2012)

Selvitysalueen eteläosat kuuluvat pohjavesialueeseen (Ekerö, alue nro o160651). (Paikkatietoikkuna, Pohjavesialueet 3.12.2012)

Alue kuuluu hemiboreaaliselle kasvillisuusvyöhykkeelle (1b, Lounainen rannikkomaa).

Selvitysalueen laajuus on noin 383 hehtaaria.

4. Osa-alueiden kuvaukset

Selvitysalue on tässä kuvattu 158 osa-alueena (kartat 1 ja 2). Joka osa-alueesta on lyhyt kuvaus sekä luonnonarvoihin perustuva arvotus sekä maankäyttösuositus. Aluenumerot viittaavat liitekarttoihin.

Arvoluokitus:

- 5 Kansallisesti arvokas. Ainutlaatuisen lajin esiintymä tai erittäin uhanalaisen lajin kansallisesti tärkeä esiintymä. Perustetut suojelualueet. Vaativat yleensä luonnonsuojelualan perustamista.
- 4 Maakunnallisesti arvokas. Uudellamaalla erityinen tai ainutlaatuinen elinympäristö tai uhanalaisen lajin tärkeä, elinvoimainen esiintymä. Luonnonarvojen säilyttäminen vaatii usein luonnonsuojelualan perustamista.
- 3 Paikallisesti erittäin arvokas. Kohde, jossa on erityisiä luonnonarvoja, uhanalaisen tai harvinaisen lajin esiintymä tai edustavan luontotyyppi, joka on erityisen hyvässä luonnontilassa. Luonnonarvojen säilyttäminen edellyttää usein jotain rajoituksia maankäyttöön.
- 2 Paikallisesti arvokas. Kohteessa on joitain luonnonarvoja, joiden säilyttäminen saattaa vaatia jonkinlaisia rajoituksia maankäyttöön.
- 1 Vähäiset luonnonarvot. Tavanomaista luontoa. Kyseessä voi olla myös kohde, jonka luonnonarvot ovat tuhoutuneet ja arvoluokitusta voidaan nostaa kun arvot ennallistuvat kohtuullisessa ajassa (n. 40–60 v). Ei rajoituksia alueen käyttöön.
- 0 Ei luonnonarvoja. Ympäristö on tuhoutunut.

Alueella ei esiinny arvoluokan 5 kohteita. Jos arvoluokitus on 2 tai enemmän, on numeron jäljessä suluissa lyhyesti mainittu ne tärkeimmät luonnonarvot, joihin luokitus perustuu.

Osa-alue 1 Mäntymetsä

8,1 ha

Tuore kangas (MT) jossa valtapuuna 50–60-vuotiasta mäntyä, seassa nuorempia kuusia ja koivuja. Alueella on vähän lahpuuta sekä maa-että pystypuina. Alue sisältää soistumia (osa-alueet 2 ja 3), jotka nostavat alueen kokonaisarvoa ja tuovat lisäarvoa linnustoon. Alueella kuului palokärki (EU-D1), puukiipijä ja töyhtötiainen jotka vaativat lahopuita tai/ja järeitä puita pesäkoloja varten, sekä käki ja rautiainen.

Arvo: 2

(metsäalueen laajuus ja soistumat)

Suositus: Soistumat nostavat alueen arvoa jolloin alueen voi antaa kehittyä luonnontilaiseksi. Osa-alue muodostaa viereisten alueiden kanssa arvokkaan aluekokonaisuuden (A, kartta 4). Katso myös luku 5.5.



Kuva 1. Rehevä korpi tuo metsäalueelle lisäarvoa. (LL)

Osa-alue 2 Ruohokorpi, metsäkortekorpi

kuva 1

0,6 ha

Metsäkortekorven (MkK) ja ruohokorven (RhK) muodostamaa mosaikkia jolla kasvaa järeitä mäntyjä. Alueella kasvaa osittain hyvin tiheästi pientä kuusta ja koivua. Suoalue jatkuu kartoitusalueen ulkopuo-

lelle kohti pohjoista, mistä kuului teerien (NT, EU-D1, SV) soidinta. Alue saattaa toimia sammakoiden kutupaikkana.

Arvo: 3

(erittäin uhanalainen luontotyyppi: ruoho- ja heinäkorpi (EN), metsäkortekorpi (EN); ML 10 § rehevä korpi; alue saattaa toimia sammakoiden kutupaikkana yhdessä kartoitusalueen ulkopuolella olevan suon kanssa)

Suositus: Säilytetään luonnontilassa. Sammakkoselvitystä suositellaan. Osa-alue muodostaa viereisten alueiden kanssa arvokkaan aluekokonaisuuden (A, kartta 4). Katso myös luku 5.5.

Osa-alue 3 Korpiräme

0,8 ha

Pienialainen korpiräme (KR) kallioalueen vieressä. Soistumalla kasvaa valtapuuna järeätä mäntyä sekä juolukkaa, suopursua, tupasvillaa sekä variksenmarjaa, puolukkaa ja mustikkaa mättäillä. Soistuman rajalla liikkui vanhan metsän sekä lahoppuun suosijalintuja kuten töyhtötäinen, puukiipijä ja palokärki (EU-D1).

Arvo: 2

(vaarantunut luontotyyppi: korpiräme (VU); ML 10 §: vähäpuustoinen suo)

Suositus: Säilytetään luonnontilaisena. Osa-alue muodostaa viereisten alueiden kanssa arvokkaan aluekokonaisuuden (A, kartta 4). Katso myös luku 5.5.

Osa-alue 4 Taimikko

8,0 ha

Metsätalouskäytössä oleva lehtomainen (OMT) ja tuore kangas, jolla kasvaa noin kuusivuotiasta mäntyä, sekä kuusta ja koivua. Hakkuun yhteydessä on jätetty mäntyjä, haapaa ja koivua harvaan siemenpuu-asetoon.

Arvo: 1

Suositus: Luonnonarvojen puolesta ei rajoituksia alueen käytölle.

Osa-alue 5 Isovarpuräme

0,5 ha

Isovarpuräme (IR) joka rajoittuu idässä hakkuuaukkoon. Räme jatkuu lännessä kartoitusalueen ulkopuolelle. Alueella esiintyy jonkin verran lahoppuuta.

Arvo: 2

(silmälläpidettävä luontotyyppi: isovarpuräme (NT); ML 10 § vähäpuustoinen suo)

Suositus: Säilytetään luonnontilaisena.

Osa-alue 6 Taimikko

1,8 ha

Lehtomaisella kankaalla, turvekankaalla ja savipohjaisella vanhalla pellolla kasvaa noin 30-vuotias kuusitaimikko. Länsiosissa on pienialainen koivutaimikko. Koivikossa kuului sirittäjä (NT).

Arvo: 1

Suositus: Luonnonarvojen puolesta ei rajoituksia alueen käytölle.

Osa-alue 7 Hakkuualue

0,6 ha

Kulttuurivaikutteinen, kapea ja kostea kalliorinne, jota on hakattu. Hakkuun yhteydessä on jätetty mäntyjä harvaan siemenpuuasentoon. Hakkuualueelta löytyi kartioakankaali (NT).

Arvo: 1

Suositus: Luonnonarvojen puolesta ei rajoituksia alueen käytölle.

Osa-alue 8 Pelto ja piha-alue

2,8 ha

Viljelyksessä oleva peltoalue sekä hoidettu piha-alue, jota ei inventoitu tarkemmin. Selvitysvuonna pelto oli heinäpeltona. Maatila ympäristö saattaa toimia lepakkojen elinympäristönä.

Arvo: 1

Suositus: Lepakkoselvitystä suositellaan, muuten ei luonnonarvojen puolesta rajoituksia alueen käytölle.

Osa-alue 9 Sekametsä

kuva 2

1,5 ha

Alue koostuu lehtomaisesta ja tuoreesta kankaasta, jolla kasvaa lähinnä koivuja, kuusia ja mäntyjä. Hiekkatien eteläpuolella kasvaa muutama nuori metsälehmus järeiden kuusien alla. Osa-alueella esiintyy lahopuita maapuina. Maatila ympäristö ulkorakennuksineen ja sopiva biotooppi saattavat toimia lepakkojen elinympäristönä.

Arvo: 2

(ikäntynyt havumetsä; mahdollista lepakkojen (EU-D4; LSL § 49) lisääntymis- ja ruokailualue)

Suositus: Lepakkoselvitystä suositellaan, alue säilytetään luonnontilaisena. Osa-alue muodostaa viereisten alueiden kanssa arvokkaan aluekokonaisuuden (A, kartta 4). Katso myös luku 5.5.



Kuva 2: Alueella on paikoin runsaasti lahopuuta. Taustalla näkyy nuori lehmus. (LL)

Osa-alue 10 Kalliometsä

1,4 ha

Osa-alue koostuu lehtomaisesta ja tuoreesta kankaasta, jolla kasvaa järeitä kuusia. Alue sisältää pienialaisen harvapuustoisien kalliolakialueen, jolla on lahopuuta sekä keloina että maapuina. Metsälakikohteen kriteerit täyttyvät. Kallion itäyrkänkeellä kasvaa muutama noin 30-vuotias haapa. Liito-oravan papanapuita tarkistettiin mutta ulostehavaintoja ei tehty. Alue on mahdollisesti liito-oravalle suotuisa. Asian varmistaminen vaatisi liito-oravaselvitystä kevättalven tai kevään aikana. Koloja ei havaittu.

Arvo: 2

(ML 10 §: vähäpuustoinen kallio; mahdollista liito-oravien (EU-D4; LSL § 49) elinympäristöä)

Suositus: Harvapuustoinen kalliomännikkö on metsälain suojaama erityisen tärkeä elinympäristö. Kohdetta koskevat hoito- ja käyttötoimenpiteet tulee tehdä elinympäristöjen ominaispiirteet säilyttävällä tavalla. Alueella suositellaan tehtäväksi tarkempi liito-oravaselvitys kevättalven tai kevään aikana. Osa-alue muodostaa viereisten alueiden

kanssa arvokkaan aluekokonaisuuden (A, kartta 4). Katso myös luku 5.5.

Osa-alue 11 Turvekangas ja korpi

1,1 ha

Osa-alueen pohjoisosassa on turvekangasta ja sen eteläpuolella kuivumassa oleva pienialainen mustikkakorpi (MK). Turvekankaalla ja mustikkakorvella kasvaa tiheästi nuorta puustoa, valtapuuna kuusi. Mustikkakorpi, joka rajoittuu hakkuualueeseen (osa-alue 13), on arvoltaan vähäinen.

Arvo: 1

Suositus: Luonnonarvojen puolesta ei rajoituksia alueen käytölle.

Osa-alue 12 Taimikko

2,4 ha

Metsätalouskäytössä oleva taimikko lehtomaisella kankaalla ja turvekankaalla. Itäosissa kasvaa noin 20-vuotiasta koivua, länsiosissa 20–40-vuotiasta mäntyä. Osa-alue sisältää pieniä kallioalueita jotka eivät täytä metsälain vaatimuksia. Alueen pohjoisrajalla kulkee oja, joka on osittain luonnontilaisen kaltainen noro. Sen ympäristö ei ole luonnontilainen tai luonnontilan kaltainen.

Arvo: 1 (maa-alue) ja 2 (noro)

(VL 2:11§: luonnontilainen noro)

Suositus: Noro säilytetään. Luonnontilaisen kaltainen noro on vesilain suojaama luontotyyppi. Vesilain mukaan noroa ei saa muuttaa niin, että uoman säilyminen luonnontilaisena vaarantuu. Muuten alueen käytölle ei ole luonnonarvojen puolesta rajoituksia.

Osa-alue 13 Hakkuualue

3,2 ha

Metsätalouskäytössä oleva hakkuualue, jossa kasvaa nuorta koivua. Hakkuun yhteydessä on jätetty mäntyjä ja koivuja harvaan siemenpuuasentoon.

Arvo: 1

Suositus: Luonnonarvojen puolesta ei rajoituksia alueen käytölle.

Osa-alue 14 Taimikko

1,3 ha

Metsätalouskäytössä oleva nuori taimikko, jossa männyt ovat 20–30-vuotiaita. Lounaassa on tiheä kuusikko ja pohjoisessa nuorta koivua. Osa alueesta on savipohjaista, mahdollisesti vanhaa peltoa, osa lehtomaista kangasta. Alueen läpi kulkee oja.

Arvo: 1

Suositus: Luonnonarvojen puolesta ei rajoituksia alueen käytölle.

Osa-alue 15 Turvekangas

2,5 ha

Metsätaloukskäytössä oleva ojitettu vanha suoalue, jossa kasvaa noin 50-vuotiasta mäntyä ja kuusta sekä koivua. Vanha hiirihaukka (VU) äänteli ja laskeutui alueelle. Pesintää ei kuitenkaan voitu todeta.

Arvo: 1

Suositus: Luonnonarvojen puolesta ei rajoituksia alueen käytölle.

Osa-alue 16 Turvekangas

0,6 ha

Metsätaloukskäytössä oleva ojitettu räme, jossa kasvaa noin 50-vuotiasta mäntyä.

Arvo: 1

Suositus: Luonnonarvojen puolesta ei rajoituksia alueen käytölle.

Osa-alue 17 Hakkuualue

13 ha

Metsätaloukskäytössä olevalle laajalle hakkuualalle on istutettu kuusia ja kaakkoiskärjessä mäntyä. Taimikko on noin viisivuotias. Hakkuun yhteydessä on jätetty mäntyjä harvaan siemenpuuasentoon.

Arvo: 1

Suositus: Luonnonarvojen puolesta ei rajoituksia alueen käytölle.

Osa-alue 18 Mäntymetsä

3,7 ha

Kuivahkon (VT) ja tuoreen kankaan mäntymetsää, jossa puusto koostuu 40–50-vuotiaista männyistä, nuorista koivuista ja kuusista. Osa-alueen koillisosissa on laakso, jonka pohjalla umpeenkasvanut oja. Sen ympärillä kasvaa korpimaista kasvillisuutta, mm. siniheinää. Oja jatkuu turvekankaalle (osa-alue 20), jossa se on vastikään perattu.

Arvo: 1

Suositus: Luonnonarvojen puolesta ei rajoituksia alueen käytölle.

Osa-alue 19 Haavikko

0,4 ha

Vanha, osittain savipohjainen peltorinne, jossa vallitsee saniaislehtomainen kasvillisuus. Puusto koostuu noin 30-vuotiaista haavoista, joiden seassa harmaaleppää, koivuja ja pientä kuusta. Kenttäkerros haavanlehdistä karikkeinen. Lahopuuna on ohuita haavanriukuja.

Liito-oravan papanapuita tarkistettiin mutta ulostehavaintoja ei tehty. Alue on mahdollisesti liito-oravalle suotuisa. Asian varmistaminen vaatisi liito-oravaselvitystä kevättalven tai kevään aikana. Koloja ei havaittu.

Arvo: 2

(mahdollista liito-oravien (EU-D4; LSL § 49) elinympäristöä)

Suositus: Alueella suositellaan tehtäväksi tarkempi liito-oravaselvitys kevättalven tai kevään aikana.

Osa-alue 20 Turvekangas

1,8 ha

Entinen korpi, nykyinen turvekangas, jonka laidoilla on tuoretta kangasta. Alueen läpi kulkee syvä oja, jota on perattu. Alueella kasvaa sekametsää, jossa vallitsee mänty, seassa noin 30-vuotiasta kuusta sekä yksittäisiä vanhempia koivuja. Alueella kasvaa siniheinää ja sikojuurta. Sikojuuri on harvinainen. Sen levinneisyyden ydinalue on Lohjanseudun harjumänniköt. Lajia kasvaa vain Etelä-Suomessa.

Arvo: 1

Suositus: Luonnonarvojen puolesta ei rajoituksia alueen käytölle.

Osa-alue 21 Kalliomännikkö

2,5 ha

Laaja kallioalue, jonka laidoilla on kuivahkoa ja tuoretta kangasta. Kallioalueella on pienialaisia, metsälain tarkoittamia, harvapuustoisia alueita, joissa lahopuuta keloina ja maapuina.

Arvo: 2

(ML 10 §: vähäpuustoinen kallio)

Suositus: Harvapuustoinen kalliomännikkö on metsälain suojaama erityisen tärkeä elinympäristö. Kohdetta koskevat hoito- ja käyttötoimenpiteet tulee tehdä elinympäristöjen ominaispiirteet säilyttävällä tavalla. Osa-alue muodostaa viereisten alueiden kanssa arvokkaan aluekokonaisuuden (B, kartta 4). Katso myös luku 5.5.

Osa-alue 22 Sekametsä, mustikkakorpi

0,9 ha

Kapea kuusivaltainen sekametsä, jonka kosteimmat osat ovat mustikkakorpea. Metsä vaihettuu kuivimmilla alueilla tuoreeseen kankaaseen. Kuuset ovat 30–60-vuotiaita, seassa koivua. Alue rajoittuu idässä ja pohjoisessa vanhaan hakkuuaukkoon ja lännessä tasaikäiseen taousmetsämännikköön.

Arvo: 1

Suositus: Luonnonarvojen puolesta ei rajoituksia alueen käytölle.

Osa-alue 23 Taimikko

2,4 ha

Lehtomaisella ja tuoreella kankaalla kasvava noin 10-vuotias mänty-taimikko sekä samanikäistä koivua. Hakkuun yhteydessä on jätetty mäntyjä harvaan siemenpuuasentoon. Alue rajoittuu suoalueeseen (osa-alue 27) ja toimii sen valuma-alueena.

Arvo: 1

Suositus: Luonnonarvojen puolesta ei rajoituksia alueen käytölle.

Osa-alue 24 Mäntymetsä

1,3 ha

Lehtomaisen ja tuoreen kankaan talousmetsää, männikköä, jossa puusto on 50–60-vuotiasta. Seassa kasvaa nuorempia kuusia ja koivuja. Alueen eteläreunassa, korpialueen (osa-alueen 25) valuma-alueella, kasvaa nuori metsälehmus. Yhdessä korpialueen kanssa osa-alue muodostaa arvokkaan kokonaisuuden.

Arvo: 2

(ikäntynyt havumetsä missä suolaikku (osa-alue 25))

Suositus: Säilytetään luonnontilaisena yhdessä suon (25) kanssa. Osa-alue muodostaa viereisten alueiden kanssa arvokkaan aluekokonaisuuden (B, kartta 4). Katso myös luku 5.5.

Osa-alue 25 Korpiräme, kangasräme

kuva 3

0,5 ha

Pienialainen, kangasmetsän ympäröimä tiheäkuusinen korpiräme, jonka laidoilla kapealti kangasrämettä (KgR). Alueella on lahoppua maapuuna ja keloina. Alueella kuului töyhtötiaisia, jotka tarvitsevat lahoppua pesäkolonien koverrukseen. Yhdessä ympäröivän metsäalueen kanssa (osa-alue 24) alue muodostaa arvokkaan kokonaisuuden.

Arvo: 3

(ML 10 § vähäpuustoinen suo; vaarantunut luontotyyppi: korpiräme (VU); silmälläpidettävä luontotyyppi: kangasräme (NT))

Suositus: Säilytetään luonnontilassa yhdessä ympäröivän metsän kanssa (24). Osa-alue muodostaa viereisten alueiden kanssa arvokkaan aluekokonaisuuden (B, kartta 4). Katso myös luku 5.5.



*Kuva 3. Korpirämeen rimpipintaisuus ja lahopuu tuo lisäarvoa ympäristöön.
(LL)*

Osa-alue 26 Mäntymetsä

1,2 ha

Metsätalouskäytössä oleva lehtomaisen ja tuoreen kankaan männikköä, seassa yksittäisiä koivuja. Puusto on 40–50-vuotiasta. Alue rajoittuu suoalueeseen (osa-alue 27) ja toimii sen valuma-alueena.

Arvo: 1

Suositus: Luonnonarvojen puolesta ei rajoituksia alueen käytölle.

Osa-alue 27 Räme ja korpi

kuva 4

1,3 ha

Rämealue koostuu idässä ruohoisesta sararämeestä (RhSR) missä mm. suopursua, virpapajua, paatsamaa, juolukkaa, lakkaa, isokarpaloo, tähtisaraa ja paikka paikoin runsaasti maariankämmeekkää. Mättäillä myös mustikkaa, karpaloo, variksenmarjaa. Puusto koostuu männystä, hieskoivusta, kuusesta ja tervalepistä. Männyt ovat puista kookkaimpia, kuusi jää kitukasvuisiksi. Kataja, siniheinä, rätvänä ja järvikorte kertovat lievistä lettovaikutuksesta.

Ruohoinen sararäme vaihettuu kohti länttä ruohoiseksi sarakorveksi (RhSK) missä rämevarpuja on vähemmän ja sarojen lisäksi myös runsaasti raatetta. Osa-alueen pohjois- ja länsiosissa on tähtisaran lisäksi pullosaraa, rahkasaraa, hirssisaraa, riippasaraa ja jokapaikansaraa. Puusto on tervaleppä- ja hieskoivuvaltainen lännessä. Kuusi ja mänty ovat kitukasvuisia.



Kuva 4. Tupasvillakorpi on Etelä-Suomessa harvinainen luontotyyppi. (LL)

Kohti länsilaitaa sarakorpi vaihettuu tupasvillakorveksi (TK) missä lehtivaltapuusto jatkuu ja kenttäkerroksessa tupasvilla vallitsee, mutta missä kasvaa myös luhtavillaa, raatetta ja terttualpea. Suopursua on niukasti.

Osa-alueen pohjoisosa on ruoho- ja metsäkortekorpea missä runsaasti raatetta ja metsäkortetta, sekä viitaorvokkia, järvikortetta, ranta-alpia, terttualpia, maariankämmeekkää ja kurjenjalkaa tiheän ja pienikasvuisen kuusikon alla.

Osa-alueella havaittiin sisiliskoja ja se saattaa myös toimia sammakkojen kutualueena.

Alueella kuului laulurastas, pajulintu, pensaskerttu ja sirittäjä (NT), joka suosivat mm. tulvametsiä ja reheviä korpia.

Arvo: 4

(ojittamaton, luonnontilainen, edustava ja suojelunarvoinen suokokonaisuus; ML 10 §: vähäpuustoinen suo, rehevä korpi; erittäin uhanalainen luontotyyppi: tupasvillakorpi (EN), ruoho- ja heinäkorpi (EN),

metsäkortekorpi (EN); vaarantunut luontotyyppi: sararäme (VU), sarakorpi (VU); mahdollinen sammakoiden kutupaikka)

Suositus: Suositellaan SL-alueeksi, johon sisällytetään ympäröivästä kivennäismaasta 20 metriä ulottuva suojavyöhyke. Sammakkoselvitystä alueella suositellaan. Osa-alue muodostaa viereisten alueiden kanssa arvokkaan aluekokonaisuuden (B, kartta 4). Katso myös luku 5.5.

Osa-alue 28 Korpi

0,7 ha

Kahden kukkulan välissä oleva ojitettu mustikkaturvekangas, joka vaihettuu kosteimmissa pohjoisosissaan kapeaksi ja pienialaiseksi ruohoiseksi metsäkortekorveksi ja ruohokorveksi. Kuivemmat eteläosat ovat tuoretta kangasta. Osa-alueeseen sisältyy itäpäässä metsäinen rinne. Alue rajoittuu pohjoispuolella avohakkuualueeseen ja länsirajalla on vanha oja. Idässä alue rajoittuu suoalueeseen (osa-alue 27) ja toimii sen valuma-alueena. Alueella on suuria, noin 60 vuotta vanhoja kuusia, yksittäisiä vanhoja mäntyjä sekä hieskoivua. Lahopuuta esiintyy.

Arvo: 2

(ML 10 §: rehevä korpi; erittäin uhanalainen luontotyyppi: saniaiskorpi (EN), metsäkortekorpi (EN))

Suositus: Säilytetään luonnontilaisena. Osa-alue muodostaa viereisten alueiden kanssa arvokkaan aluekokonaisuuden (B, kartta 4). Katso myös luku 5.5.

Osa-alue 29 Taimikko

2,2 ha

Tuoreella ja kuivahkolla kankaalla 12-vuotias mäntytaimikko, jonka seassa kasvaa koivua ja kuusta. Alue rajoittuu suoalueeseen (osa-alue 27) ja toimii sen valuma-alueena.

Arvo: 1

Suositus: Luonnonarvojen puolesta ei rajoituksia alueen käytölle.

Osa-alue 30 Kalliomännikkö

kuva 5

0,5 ha

Pienialainen ja vähäpuustoinen kallioalue, jolla esiintyy lahopuuta maapuina, keloina ja koivupötkelöinä. Metsälakikohteen kriteerit täyttyvät.

Arvo: 2

(ML 10 §: vähäpuustoinen kallio)

Suositus: Harvapuustoinen kalliomännikkö on metsälain suojaama erityisen tärkeä elinympäristö. Kohdetta koskevat hoito- ja käyttötoimenpiteet tulee tehdä elinympäristöjen ominaispiirteet säilyttävällä tavalla.



Kuva 5. Kallioalueella on keloja ja maalahopuita. (LL)

Osa-alue 31 Mäntytaimikko

1,2 ha

Metsätalouskäytössä oleva tuoreen ja lehtomaisen kankaan mäntytaimikko, jossa puusto on noin 20-vuotias. Alue rajoittuu suoalueeseen (osa-alue 27) ja toimii sen valuma-alueena.

Arvo: 1

Suositus: Luonnonarvojen puolesta ei rajoituksia alueen käytölle.

Osa-alue 32 Taimikko

4,0 ha

Metsätalouskäytössä oleva kuivahkon, tuoreen ja lehtomaisen kankaan mäntytaimikko, jossa puusto on noin 30–40-vuotiaista. Seassa kasvaa kuusta ja koivua. Alue sisältää pienialaisia kallioita, jotka eivät täytä metsälakikohteen kriteerejä. Laulava sekä varoiteleva kulorastas liikkui kallioalueilla osa-alueiden 32 ja 62 tuntumassa.

Arvo: 1

Suositus: Luonnonarvojen puolesta ei rajoituksia alueen käytölle.

Osa-alue 33 Turvekangas

1,0 ha

Osa-alue on metsätalouskäytössä oleva vanha ojitettu suoalue. Mänty on noin 30-vuotiasta, seassa kuusta ja koivua.

Arvo: 1

Suositus: Luonnonarvojen puolesta ei rajoituksia alueen käytölle.

Osa-alue 34 Hakkuualue

6,7 ha

Metsätalouskäytössä oleva hakkuuala lehtomaisella ja tuoreella kanakaalla, jonne on hakkuussa jätetty mäntyjä harvaan siemenpuuasentoon. Ala on istutettu männyille, ja siellä kasvaa luontaisena myös koi-vun ja kuusen taimia. Korppi ruokki poikasiaan alueella ja kulorastas liikkui varoitellen alueella sekä sen tuntumassa.

Arvo: 1

Suositus: Luonnonarvojen puolesta ei rajoituksia alueen käytölle.



Kuva 6. Kaskimaan järvi ja sen itäranta ovat virkistyskäytössä. (LL)

Osa-alue 35 Kaskimaa eli Svedjaträsket

kuva 6

3,2 ha

Ulpukkatyyppinen matala humusjärvi, jonka luonnontila on hyvä. Hiekkarantainen ruskeavetinen järvi, jonka valuma-alue on suurilta osin metsää. Järvi on ilmeisesti jonkin verran rehevöitymässä, mitä ilmentää rannan ruovikoituminen. Järvellä kasvaa ulpukkaa. Järvellä ei ole varsinaista lasku-uomaa, laskuoja toimii vain järven tulviessa. Järvi on Raaseporin kaupungin virkistyskäytössä, uimaranta on itärannalla. Järvellä todettiin todennäköisesti pesiviä vesilintupareja: haapana (SV), telkkä (SV) ja sinisorsa. Järven eteläranta on rakennettu. Rakennusten liepeillä ja järven rannoilla saattavat lepakot viihtyä.

Arvo: 3

(silmälläpidettävä luontotyyppi: matala humusjärvi (NT); mahdollista lepakkojen (EU-D4; LSL § 49) ruokailualueetta)

Suositus: Säilytetään luonnontilassa. Lepakkoselvitystä suositellaan.

Osa-alue 36 Piha-alue

0,5 ha

Hoidettu piha-alue, jota ei inventoitu tarkemmin.

Arvo: 1

Suositus: Luonnonarvojen puolesta ei rajoituksia alueen käytölle.

Osa-alue 37 Havumetsä

3,1 ha

Tuore kangas, jossa valtapuuna on 60–80-vuotiasta mäntyä, seassa 50-vuotiasta kuusta.

Osa-alue sisältää pysäköintipaikan ja virkistyskäytössä olevan hiekkaisen uimarannan sekä siihen liittyvät rakennelmat. Junaradan varressa, alueen etelärajalla, kasvaa 20–30-vuotiasta mäntytaimikkoa kuivahkolla kankaalla.

Arvo: 1

Suositus: Luonnonarvojen puolesta ei rajoituksia alueen käytölle.

Osa-alue 38 Kuusitaimikko

0,1 ha

Pienialainen taimikko, jolla kasvaa 40–60-vuotiasta kuusta.

Arvo: 1

Suositus: Luonnonarvojen puolesta ei rajoituksia alueen käytölle.

Osa-alue 39 Kuiva keto ja vesikuopat

0,4 ha

Hiekkatien varrella pienialainen kuiva keto, jolla kasvaa kissankäpälää (sekä valkoisia hede- että punaisia emiyksilöitä) (NT). Myös seuralaislajisto koostuu edustavasta niittykasvillisuudesta, lajeina ahokeltano, nurmihärkki, keltamatar (VU), rohtotädyke, aho-orvokki, pietaryrtti, ahdekaunokki, siankärsämö, kevätpiippo, huopakeltano, heinätähtimö, ahomansikka ja ahopukinjuuri. Ketomainen ympäristö on suppea mutta arvokas itsessään.

Samalla osa-alueella tien pohjoispuolella on laskuojan muodostama syvä lammikko sekä tien eteläpuolella vedentäyttämiä painanteita junaradan varrella, joissa kasvaa runsaasti virpapajua, pihlajaa, paatsamaa, vaahteraa, hieskoivua ja rauduskoivua, harmaaleppää ja tervaleppää. Kenttäkerroksessa esiintyy kurjenjalkaa, terttualpia, punakoivua, ojasorsimoa, hiirenporrasta, rantamataraa, suoputkea, viitaorvokkia ja rönsyleinikkiä. Allikot ovat mahdollisia sammakoiden kutupaikkoja. Sammakoita havaittiin, mutta lajia ei määritetty. Lajimäärittystä varten asia vaatii lisäselvitystä aikaisin keväällä. Alue saattaa toimia lepakoiden ruokailualueena osa-alueen 41 harvapuustoisien saniaislehdon ja osa-alueen 44 vanhan tilarakennuksen kanssa.

Arvo: 2

(äärimmäisen uhanalainen luontotyyppi: karu pienruohoketo (CR) (pienialaisuus ja tienvarrella oleva kasvupaikka vähentää arvoa); mahdollista lepakkojen (EU-D4; LSL § 49) ruokailualueita, mahdollinen sammakoiden kutupaikka)

Suositus: Säilytetään luonnontilassa. Lepakko- ja sammakkoselvitystä alueella suositellaan.

Osa-alue 40 Hakkuualue

1,4 ha

Metsätalouskäytössä oleva hakkuualue lehtomaisella ja tuoreella kanakaalla, jolla kasvaa nuoria koivuja ja kuusia sekä muutama vanhempi kuusi.

Arvo: 1

Suositus: Luonnonarvojen puolesta ei rajoituksia alueen käytölle.

Osa-alue 41 Saniaislehto

kuva 7

0,1 ha

Lehtipuuvaltainen, pienialainen entinen niitty, josta on muodostunut hiirenporrasvaltainen saniaislehto (FT). Lehdon puustona raita, pensaskerroksen nuoria vaahteroita ja mustaherukkaa, kenttäkerroksessa hiirenporrasta, käenkaalia, korpi-imarretta, kevätpiippoa, rönsyleinikkiä ja nokkosta. Laidoilla kasvaa sananjalkaa ja länsilaidalla nuoria kuusia. Osa-alueen lounaisrajan tuntumassa kuului sirittäjä (NT), joka suosii valoisia vanhempia kosteita metsiä kuten lehtoja ja sekapuumetsiä. Alue saattaa toimia lepakoiden ruokailualueena yhdessä

osa-alueen 39 hiekkatien ja osa-alueen 44 vanhan tilarakennuksen kanssa.

Arvo: 2

(ML 10 §: rehevä lehtolaikku; uhanalainen luontotyyppi: kostea runsasravinteinen lehto (VU); mahdollista lepakkojen (EU-D4; LSL § 49) ruokailualueetta)

Suositus: Säilytetään luonnontilassa. Lepakkoselvitystä alueella suositellaan.



Kuva 7. Hiirenportaats peittävät pienen lehtolaikun. (LL)

Osa-alue 42 Sekametsä

kuva 8

1,0 ha

Kuusivaltaisella tuoreella kankaalla kasvaa kuusen ohessa yksittäisiä vanhoja koivuja ja kilpikaarnaisia mäntyjä. Koivulahopuuta esiintyy sekä maa- että pystytuina. Osa-alue on avohakkuiden, pellon ja pihapiirin ympäröimä. Kohti peltoa ja pihapiiriä on suojapensastoa mutta ei avohakkuille päin, jonka takia hakkuiden vaikutus on suuri pienellä osa-alueella. Alueen keskellä kulkee vanha oja. Pohjoislaidan puusto on ollut tiheää, jonka takia pensas- ja kenttäkerros ovat niukkakasvuisia. Vanhan puuston takia linnusto on runsasta. Alueella kuului sini-tiaisia, talitiaisia, kuusitiainen, punarinta, peippo, viherpeippoja, lau-

lurastas, mustarasta, mustapääkerttu, idänuunilintu (RT), kirjosieppo, hernekerttu, hippiäinen, palokärki (EU-D1) ja rautiainen. Maassamme harvalukuinen idänuunilintu ja palokärki suosivat molemmat vanhoja metsiä. Metsän hyvää luonnontilaa ilmentävät puulajiston monipuolisuus, puuston vaihteleva ikäjakauma ja kohtalaisen runsas lahoppuusto. Alueen itäisessä rajaojassa havaittiin tavallinen sammakko.

Arvo: 2

(ikäntynvä havumetsä, arvokas linnusto; silmälläpidettävä luontotyyppi: keski-ikäinen kuusivaltainen tuore kangas (NT))

Suositus: Voi säilyttää luonnontilaisena.



Kuva 8. Alueella esiintyy järeitä kuusia ja paikoin runsaasti lahoppuuta. (LL)

Osa-alue 43 Pelto

2,2 ha

Viljelyksessä oleva peltoalue.

Arvo: 1

Suositus: Luonnonarvojen puolesta ei rajoituksia alueen käytölle.

Osa-alue 44 Piha-alue

0,6 ha

Hoidettu piha-alue, jota ei inventoitu tarkemmin.

Osa-alue saattaa toimia lepakoiden ruokailualueena osa-alueen 39 hiekkatien ja osa-alueen 41 harvapuustoisien saniaislehdon kanssa.

Arvo: 2

(mahdollista lepakkojen (EU-D4; LSL § 49) lisääntymis- ja ruokailu-
aluetta)

Suositus: Lepakkoselvitystä suositellaan tehtäväksi alueella, muuten ei luonnonarvojen puolesta rajoituksia alueen käytölle.

Osa-alue 45 Sekametsä

1,2 ha

Lehtomaisella ja tuoreella kankaalla kasvaa noin 60–80-vuotiasta talousmetsää, mäntyä, koivua, kuusia, haapoja sekä yksi vanha raita. Alueen pensaskerros on osittain raivattu pois pihapiirin läheisyydessä. Itärajalla on tiheä pensaskerros osa-alueen 44 rajalla. Alueella kuului hippiäinen.

Arvo: 1

Suositus: Luonnonarvojen puolesta ei rajoituksia alueen käytölle.

Osa-alue 46 Piha-alue

0,3 ha

Hoidettu piha-alue, jota ei inventoitu tarkemmin.

Arvo: 1

Suositus: Luonnonarvojen puolesta ei rajoituksia alueen käytölle.

Osa-alue 47 Sekametsä

0,7 ha

Tuoreella kankaalla kasvavaa talousmetsää, jossa vallitsee 60–80-vuotias männikkö, seassa 50-vuotiaita kuusia.

Arvo: 1

Suositus: Luonnonarvojen puolesta ei rajoituksia alueen käytölle.

Osa-alue 48 Taimikko

1,7 ha

Lehtomaisella ja tuoreella kankaalla kasvaa noin 30-vuotiasta mäntyä. Osa-alueen luoteisnurkassa esiintyy männyn seassa koivua ja pohjoisrajalla samanikäistä tiheää kuusikkoa.

Arvo: 1

Suositus: Luonnonarvojen puolesta ei rajoituksia alueen käytölle.

Osa-alue 49 Havumetsä

0,5 ha

Turvekankaalla kasvaa kuusivaltaista havumetsää. Osa-alue rajoittuu junarataan, jonka ali kulkee vanha kivinen rumpu joka saattaa toimia pieneläinten ekologisenä yhteytenä.

Arvo: 1

Suositus: Luonnonarvojen puolesta ei rajoituksia alueen käytölle.

Osa-alue 50 Piha-alue

2,3 ha

Hoidettu piha-alue, jota ei inventoitu tarkemmin.

Alue saattaa toimia lepakoiden lisääntymis- ja ruokailualueena osa-alueen 58 kanssa.

Arvo: 2

(mahdollista lepakkojen (EU-D4; LSL § 49) lisääntymis- ja ruokailu-
aluetta)

Suositus: Lepakkoselvitystä suositellaan, muuten ei luonnonarvojen puolesta rajoituksia alueen käytölle.

Osa-alue 51 Sekametsä

0,3 ha

Lehtomaisen ja tuoreen kankaan koivuvaltainen metsikkö, sekapuuna kasvaa kuusta ja vähän mäntyä. Kohti länsirajaa mänty on valtapuuna.

Arvo: 1

Suositus: Luonnonarvojen puolesta ei rajoituksia alueen käytölle.

Osa-alue 52 Kuusitaimikko

0,1 ha

Lehtomaisella kankaalla kasvaa nuorta tiheäkasvuista kuusta.

Arvo: 1

Suositus: Luonnonarvojen puolesta ei rajoituksia alueen käytölle.

Osa-alue 53 Mäntytaimikko

0,6 ha

Lehtomaisella ja tuoreella kankaalla kasvava 30–40-vuotias männikkö. Osa-alue sisältää pienen kallioalueen jonka ympärillä nuorta 30-vuotiasta kuusta. Kallioalue ei ole metsälakikohde.

Arvo: 1

Suositus: Luonnonarvojen puolesta ei rajoituksia alueen käytölle.

Osa-alue 54 Piha-alue

0,5 ha

Hoidettu piha-alue, jota ei inventoitu tarkemmin.

Arvo: 1

Suositus: Luonnonarvojen puolesta ei rajoituksia alueen käytölle.

Osa-alue 55 Piha-alue

0,4 ha

Hoidettu piha-alue, jota ei inventoitu tarkemmin.

Arvo: 1

Suositus: Luonnonarvojen puolesta ei rajoituksia alueen käytölle.

Osa-alue 56 Sekametsä

0,3 ha

Lehtomaisella kankaalla kasvaa tasaikäistä talousmetsää, noin 20-vuotiasta, mäntyä, haapaa, koivua ja pihlajaa.

Arvo: 1

Suositus: Luonnonarvojen puolesta ei rajoituksia alueen käytölle.

Osa-alue 57 Kuusitaimikko

0,4 ha

Lehtomaisella ja tuoreella kankaalla kasvaa noin 20-vuotiasta kuusta.

Arvo: 1

Suositus: Luonnonarvojen puolesta ei rajoituksia alueen käytölle.

Osa-alue 58 Sekametsä, korpi ja lähteikkö

kuva 9

3,6 ha

Ruohoisen saniaiskorven (SaK), metsäkortekorven ja käenkaalimesiangervotyypin (OFiT) suurruoholehdon muodostamaa mosaikkia, joka muuttuu mustikkakorveksi kuivimmilla paikoilla ja vaihtuu kohti länsilaitaa lehtomaiseksi ja tuoreeksi kankaaksi. Korpialueen etelälaidan lähteen vieressä on toiminnassa oleva vesikaivo. Kaivon ympäristö on tihkupintaista lähteikköä. Tihkupinnan kasvillisuus on vaihtelevaa, ja sen lehtipuuvaltainen puusto koostuu lähinnä nuorista koivuista, lepistä ja vaahteroista.



Kuva 9. Saniaiskorvessa on hyvin kostea pienilmasto. (LL)

Osa-alueeseen sisältyy entinen pelto- tai niittyalue. Osa siitä on jo pitkälle kehittynyt käenkaali-mesiangervotyypiksi suuruoholehdoksi. Alue on edustava ja luonnontilan kaltainen. Sen laidalla kasvaa muutama 30-vuotias haapa. Liito-oravan papanapuita tarkistettiin mutta ulostehavaintoja ei tehty. Osa-alue on mahdollisesti liito-oravalle suotuisa. Asian varmistaminen vaatisi liito-oravaselvitystä kevättalven tai kevään aikana. Koloja ei havaittu.

Osa-alueen länsiosan metsäkortekorpi ja ruohoinen saniaiskorpi ovat ojittamattomia ja luonnontilaisia. Alueen puusto on luonnontilainen, eri-ikäinen, latvustoltaan kerroksellinen, se koostuu eri lajeista ja siihen sisältyy lahpuuta sekä maa- että pystypuina. Myös kolopuita esiintyy.

Osa-alueen keskiosan mustikkakorven puusto on suurimmalta osilta tiheää nuorempaa kuusikkoa ja järeitä mäntyjä, joiden seassa runsaasti sekä havupuun- että lehtipuun lahpuuta. Pohjois- ja länsilaidoilla vallitsee vanhempi ja harvempi havupuusto.

Osa-alue on linnustoltaan runsas. Siellä kuului tiltalti, joka suosii vanhempia kuusivaltaisia metsiä; mustapääkerttu, joka suosii aluskasvillisuuden peittämää lehtoa tai lehtipuuvältaista sekametsää; puukiiپیچ, joka tekee pesänsä lahoihin tai kuolleihin puihin. Lisäksi kuului hernekerttu, laulurastas, vihervarpunen, räkättirastas, kirjosiippo, peippo, sinitäinen, talitiäinen ja kuusitiäinen. Alue saattaa toimia lepakoiden ruokailualueena osa-alueen 50 rakennusten ja piha-alueen kanssa.

Arvo: 3

(erittäin uhanalaiset luontotyypit: lähteikkö (EN), saniaiskorpi (EN), metsäkortekorpi (EN); vaarantuneet luontotyypit: mustikkakorpi (VU), kostea runsasravinteinen lehto (VU); ML 10 §: rehevä korpi, rehevä lehtolaikku, luonnontilaisen kaltainen lähde ja sen välitön lähiympäristö; Suomen vastuuluontotyyppi (osittain): aitokorvet; mahdollista lepakkojen (EU-D4; LSL § 49) ruokailualueita, mahdollista liito-oravien (EU-D4; LSL § 49) elinympäristöä)

Suositus: Alue on arvokas kokonaisuus, jossa eri luontotyypit muodostavat yhtenäisen rehevän alueen. Säilytetään luonnontilassa. Alueella suositellaan tehtäväksi lepakkoselvitys ja tarkempi liito-oravaselvitys. Kaavamerkintäsuositus: SL tai luo.

Osa-alue 59 Piha-alue

2,2 ha

Hoidettu piha-alue, jota ei inventoitu tarkemmin.

Arvo: 1

Suositus: Luonnonarvojen puolesta ei rajoituksia alueen käytölle.

Osa-alue 60 Mäntytaimikko

1,8 ha

Metsätalouskäytössä oleva tuoreen ja lehtomaisen kankaan mäntytaimikko, jossa puusto on noin 30-vuotiasta.

Arvo: 1

Suositus: Luonnonarvojen puolesta ei rajoituksia alueen käytölle.

Osa-alue 61 Koivutaimikko

0,6 ha

Tuoreen ja lehtomaisen kankaan talousmetsäalue, jossa kasvaa noin kymmenvuotias koivutaimikko.

Arvo: 1

Suositus: Luonnonarvojen puolesta ei rajoituksia alueen käytölle.

Osa-alue 62 Kalliomännikkö

0,7 ha

Pienialaisella vähäpuustoisella kallioalueella on tuoreita tuulenkaatoja ja vanhempaa lahoppua. Metsälakikohteen kriteerit täyttyvät. Painanteissa esiintyy tuoreen ja kuivahkon kankaan kasvillisuutta. Alueella kuului käpylintu.

Arvo: 2

(ML 10 §: vähäpuustoinen kallio)

Suositus: Harvapuustoinen kalliomännikkö on metsälain suojaama erityisen tärkeä elinympäristö. Kohdetta koskevat hoito- ja käyttötoi-

menpiteet tulee tehdä elinympäristöjen ominaispiirteet säilyttävällä tavalla.

Osa-alue 63 Hakkuualue

7,8 ha

Aukkohakkuuala lehtomaisella ja tuoreella kankaalla. Hakkuussa on jätetty mäntyjä harvaan siemenpuuasentoon. Istutetut männyntaimet ovat 3-5-vuotiaita. Alue sisältää kallioalueita, jotka eivät täytä metsälain kriteerejä. Teeren (NT, EU-D1, SV) soidinta kuului alueelta.

Arvo: 1

Suositus: Luonnonarvojen puolesta ei rajoituksia alueen käytölle.

Osa-alue 64 Havumetsä

1,5 ha

Talousmetsää, tuoretta kangasta, jolla kaakossa kasvaa kuusi valta-puuna ja luoteessa järeä mänty. Alueen keskellä on pieni korpityyppinen soistuma, jossa muutama lahoriuku. Soistuman puusto ei eroa kangasmetsän puustosta huomattavasti. Alueella kuului töyhtöitäisiä, jotka tarvitsevat lahoppuuta pesäkolojen kaiverrukseen.

Arvo: 1

Suositus: Luonnonarvojen puolesta ei rajoituksia alueen käytölle.

Osa-alue 65 Sekametsä

2,9 ha

Talousmetsäalue on kuivahkoa ja tuoretta kangasta, jolla on mänty- ja kuusivaltainen puusto, seassa nuorempaa havupuuta sekä koivua. Lahoppuuta esiintyy maapuina ja keloina. Maasto on vaihtelevasti jäkäläpeitteistä kalliota ja kiviä. Kalliokukkuloiden painanteet ovat kosteita ja rahkasammal pohjaisia.

Arvo: 2

(ikäntynvä havumetsä, silmälläpidettävä luontotyyppi: keski-ikäinen sekapuustoinen tuore kangas (NT))

Suositus: Voi säilyttää luonnontilaisena. Osa-alue muodostaa viereisten alueiden kanssa arvokkaan aluekokonaisuuden (B, kartta 4). Katso myös luku 5.5.

Osa-alue 66 Kalliomännikkö

kuva 10

9,8 ha

Laaja kallioalue, joka koostuu tuoreella ja kuivahkolla kankaalla kasvavasta mäntymetsästä sekä pienialaisista harvapuustoisista kallioalueista, jotka täyttävät metsälakikohteen kriteerit. Kallioalueilla on kelo-honkia, yksittäisiä vanhoja koivuja sekä kuusia. Kallioalueiden välissä on kosteita rämevarpuisia pieniä soistumia.

Hiekkatien varrella kasvaa kulttuurivaikutteista kasvillisuutta, kuten lupiinia. Kääntöpaikan läheisyydessä kasvaa tien vieressä pieni vuorijalava (VU). Osa-alueiden 18 ja 66 välissä liikkui runsaasti töyhtötiaisia, jotka tarvitsevat lahoppuuta pesäkolojen kaiverrukseen. Alue rajoittuu suoalueeseen (osa-alue 27) ja toimii sen valuma-alueena.

Arvo: 2

(ML 10 §: vähäpuustoinen kallio)

Suositus: Harvapuustoinen kalliomännikkö on metsälain suojaama erityisen tärkeä elinympäristö. Kohdetta koskevat hoito- ja käyttötoimenpiteet tulee tehdä elinympäristöjen ominaispiirteet säilyttävällä tavalla. Osa-alue muodostaa viereisten alueiden kanssa arvokkaan aluekokonaisuuden (B, kartta 4). Katso myös luku 5.5.



Kuva 10. Harvapuustoisella kallioalueella esiintyy järeitä mäntyjä ja kelohonkia. (Kuva: LL)

Osa-alue 67 Mäntymetsä

1,8 ha

Noin 60–80-vuotias, metsätalouskäytössä oleva männikkö tuoreella kankaalla.

Arvo: 1

Suositus: Luonnonarvojen puolesta ei rajoituksia alueen käytölle.

Osa-alue 68 Kalliomännikkö ja taimikko

4,7 ha

Mäntytaimikko kuivahkolla, tuoreella ja lehtomaisella kankaalla. Osa-alue koostuu suurimmalta osilta nuorista männyistä, jotka kanervikon kanssa muodostavat kallionummia. Osa-alueen luoteisosassa on pienialainen kalliolakialue, jolla kelohonkia ja kilpikaarnaisia mäntyjä. Kalliolakialue täyttää metsälakikohteen kriteerit.

Osa-alueeseen sisältyy pohjoispäässä lämmin, heinävaltainen, metsäinen rinne, jolla viihtyvät perhoset ja sudenkorennot. Alueella lauloi mm. hömötiainen ja töyhtötiainen, jotka tarvitsevat lahoppuuta pesäkojien kaiverrukseen.

Arvo: 2

(ML 10 §: vähäpuustoinen kallio)

Suositus: Harvapuustoinen kalliomännikkö on metsälain suojaama erityisen tärkeä elinympäristö. Kohdetta koskevat hoito- ja käyttötoimenpiteet tulee tehdä elinympäristöjen ominaispiirteet säilyttävällä tavalla. Osa-alue muodostaa viereisten alueiden kanssa arvokkaan aluekokonaisuuden (B, kartta 4). Katso myös luku 5.5.

Osa-alue 69 Taimikko

3,1 ha

Tuoreen ja lehtomaisen kankaan mäntytaimikko, talousmetsää. Puusto on noin 60-vuotiasta. Osa-alueen eteläpäässä, tien eteläpuolella sijaitsee pieni harvapuustoinen, koivunsekainen kuusivaltainen alue.

Arvo: 1

Suositus: Luonnonarvojen puolesta ei rajoituksia alueen käytölle.

Osa-alue 70 Korpi

1,4 ha

Saniaiskorven, metsäkortekorven ja ruohokorven muodostamaa mosaikkia, joka muuttuu lehtomaiseksi kankaaksi kuivimmilla paikoilla ja vaihettuu kohti pohjoista tuoreeksi kankaaksi. Osa-alue sisältää ruohokorpityyppisen, kausikuivan suolaikun. Pohjoisessa puusto 30–40-vuotiasta kuusta, kaakkoisosissa nuorta hieskoivua mäntäillä. Alue on osittain hyvin ryteikköinen. Alueella havaittiin kellotalvikkia (NT) sekä laulava sirittäjä (NT) ja mustapääkerttu, jotka ovat rehevän lehdon tai sekametsän suosijia.

Alue on tärkeä osa osa-alueiden 71 ja 72 kokonaisuutta.

Arvo: 3

(ML 10 §: luonnontilan kaltainen rehevä korpi; erittäin uhanalaiset luontotyypit: saniaiskorpi, ruoho- ja heinäkorpi, metsäkortekorpi (EN); arvokas linnusto sekä kasvillisuus)

Suositus: Säilytetään luonnontilassa.



Kuva 11. Vanha oja on palautunut luonnontilaisen kaltaiseksi noroksi. (LL)

Osa-alue 71 Korpi ja mustikkaturvekangas

kuva 11

0,8 ha

Vanha korpi, joka on osittain muuttunut mustikkaturvekankaaksi, luoteiset reuna-alueet tuoretta kangasta. Osa-alueella vallitsee järeä, tasaikäinen kuusi, seassa yksittäisiä mäntyjä. Puusto on noin 50-vuotiasta. Alueen kaakkoisosissa on pienialainen, tiheä kuusivaltainen saniaiskorpilaikku. Alueen pohjoisrajalla, kohti osa-aluetta 70 on vanha oja, jonka itäisimpiin osiin on kertynyt valumahiikkaa ja on muutannut ojan pinnalliseksi ja luonnontilaisen kaltaiseksi noroksi. Noro on padottu kivillä itäisimmällä aluerajalla. Itälaidalla, ajotien ja leikatun nurmen vieressä kasvaa nuorta tasaikäistä koivua ja kulttuurivaikutteista suurruoholehtotyyppistä kasvillisuutta. Alue on tärkeä osa osa-alueiden 70 ja 72 kokonaisuutta.

Arvo: 2

(VL 2:11: noro; ML 10 §: noron välitön lähiympäristö, luonnontilaisen kaltainen rehevä korpi)

Suositus: Korpi ja noro säilytetään. Luonnontilaisen kaltainen noro on vesilain suojaama luontotyyppi (vesilaki 2: 11 §). Vesilain mukaan noroa ei saa muuttaa niin, että uoman säilyminen luonnontilaisena vaarantuu. Lisäksi metsälaki suojaa noron ympäristöä, kun se on luonnontilaisen kaltainen (metsälaki 10 §). Metsälakikohdetta koskevan hoito- ja käyttötoimenpiteet tulee tehdä elinympäristöjen ominaispiirteet säilyttävällä tavalla.

Osa-alue 72 Saniaislehto

0,1 ha

Maatila ympäristön eteläpuolella oleva pienialainen metsäalvejuuri- ja hiirenporrasvaltainen saniaislehto (AthOT), jossa kasvaa järeitä haapoja sekä harmaaleppää. Osa-alue vaihettuu lehtomaiseksi kankaaksi kohti itää. Alueen rajalla, maatilan ympäristössä, kuului satakieli joka suosii rehevää lehtoa ja nuorta lehtimetsää, ja hömötiainen joka suosii lahoppuustoista metsää. Tilan vanhojen ulkorakennusten rajalla, missä on järeitä haapoja, saattaa lepakko viihtyä.

Liito-oravan papanapuita tarkistettiin mutta ulostehavaintoja ei tehty. Alue on mahdollisesti liito-oravalle suotuisa. Asian varmistaminen vaatisi liito-oravaselvitystä kevättalven tai kevään aikana. Koloja ei havaittu. Alue on tärkeä osa osa-alueiden 70 ja 71 kokonaisuutta.

Arvo: 3

(ML 10 §: luonnontilaisen kaltainen rehevä lehtolaikku; silmälläpidettävä luontotyyppi: kostea keskiravinteinen lehto (NT); mahdollista lepakkojen (EU-D4; LSL § 49) ruokailualueutta ja mahdollista liito-oravien (EU-D4; LSL § 49) elinympäristöä)

Suositus: Säilytetään luonnontilassa. Alueelle suositellaan lepakkoselvitystä ja tarkempaa liito-oravaselvitystä.

Osa-alue 73 Piha-alue

1,5 ha

Hoidettu piha-alue, jota ei inventoitu tarkemmin. Maatila ympäristö saattaa toimia lepakkojen lisääntymis- ja ruokailualueena.

Arvo: 2

(mahdollista lepakkojen (EU-D4; LSL § 49) lisääntymis- ja ruokailualueutta)

Suositus: Lepakkoselvitystä alueella suositellaan, muuten ei luonnonarvojen puolesta rajoituksia alueen käytölle.

Osa-alue 74 Hakkuualue

1,5 ha

Hakkuualue, jonka pohjoislaidalla on syviä ojia. Alueelle on istutettu kuusia, kaakkoiskärjessä kasvaa noin viisivuotiasta mäntyä. Hakkuun yhteydessä on jätetty mäntyjä harvaan siemenpuuasentoon.

Arvo: 1

Suositus: Luonnonarvojen puolesta ei rajoituksia alueen käytölle.

Osa-alue 75 Taimikko

0,6 ha

Noin 30–40-vuotias kuusitaimikko lehtomaisella kankaalla. Hakkuun yhteydessä on jätetty mäntyjä harvaan siemenpuuasentoon. Länsiosissa kasvaa nuorta sekapuustoa, koivua, kuusta ja mäntyä.

Arvo: 1

Suositus: Luonnonarvojen puolesta ei rajoituksia alueen käytölle.

Osa-alue 76 Taimikko

1,6 ha

Noin 30–40-vuotias mäntytaimikko lehtomaisella kankaalla.

Arvo: 1

Suositus: Luonnonarvojen puolesta ei rajoituksia alueen käytölle.

Osa-alue 77 Kalliomännikkö

0,9 ha

Kuivahkolla ja tuoreella kankaalla kasvavaa mäntyvaltaista talousmetsää kalliomaastossa. Taimikko on noin 30-vuotiasta, seassa vanhempiä mäntyjä. Alueelta löytyi kissankäpälää (NT). Metsälakikohteen kriteerit eivät täyty.

Arvo: 1

Suositus: Luonnonarvojen puolesta ei rajoituksia alueen käytölle.

Osa-alue 78 Hiekkakuoppa

0,2 ha

Vanha, loivareunainen, pieni hiekkakuoppa. Törmäpääskyn pesiä ei havaittu.

Arvo: 0

Suositus: Luonnonarvojen puolesta ei rajoituksia alueen käytölle.

Osa-alue 79 Sekametsä

kuva 12

0,4 ha

Lehtomaisen ja tuoreen kankaan muodostama sekapuustoinen rinne- metsä, jossa kasvaa järeitä kilpikaarnaisia mäntyjä ja eri-ikäisiä koivuja ja kuusia. Lehti- ja havupuun lahoppuuta löytyy sekä maapuina että keloina ja pötkelöinä. Alueella liikkui hömötiaispoikue ja satakieli lau- loi.

Arvo: 2

(ikäntynvä havumetsä; silmälläpidettävä luontotyyppi: keski-ikäinen sekapuustoinen tuore kangas (NT))

Suositus: Voi säilyttää luonnontilaisena. Osa-alue muodostaa viereisten alueiden kanssa arvokkaan aluekokonaisuuden (B, kartta 4). Katso myös luku 5.5.



Kuva 12. Sekapuustoisessa rinnemetsässä on kohtalaisesti lahoppuuta. (LL)

Osa-alue 80 Taimikko

2,2 ha

Mäntytaimikko lehtomaisella ja tuoreella kankaalla, seassa kasvaa mm. koivua. Männyt ovat noin 20–30-vuotiaita.

Arvo: 1

Suositus: Luonnonarvojen puolesta ei rajoituksia alueen käytölle.

Osa-alue 81 Taimikko

2,5 ha

Noin kymmenvuotias mäntytaimikko kangasmaalla. Seassa luontaisesti koivua. Hakkuun yhteydessä on jätetty mäntyjä harvaan siemenpuuasentoon.

Arvo: 1

Suositus: Luonnonarvojen puolesta ei rajoituksia alueen käytölle.

Osa-alue 82 Taimikko

0,4 ha

Turvekankaalla ja lehtomaisella kankaalla kasvava noin 40-vuotias kuusitaimikko, jonka seassa kasvaa myös yksittäisiä vanhempia kuusia. Hakkuun yhteydessä on jätetty mäntyjä harvaan siemenpuuasentoon.

Arvo: 1

Suositus: Luonnonarvojen puolesta ei rajoituksia alueen käytölle.

Osa-alue 83 Metsäkortekorpi ja ruohokorpi

0,8 ha

Alueen eteläosissa on tiheää nuorta kuusikkoa, metsäkortekorpea. Korpi vaihettuu kohti itää ja pohjoista ruohokorveksi ja pohjoisimmis-
sa osissa takaisin metsäkortekorveksi. Puusto koostuu kuusesta, hies-
koivusta, tervalepystä ja kitukasvuisista männyistä. Alueella on run-
saasti lehti- ja havupuiden maa- ja pystylahopuuta. Alueella kuului
hippiäinen ja palokärki (EU-D1), joka suosii vanhoja metsiä. Osa-
alue muodostaa yhdessä osa-alue 84 kanssa arvokkaan korpi-
kokonaisuuden.

Arvo: 3

(ML 10 §: luonnontilainen rehevä korpi; erittäin uhanalainen luonto-
tyyppi: ruoho- ja heinäkorpi, metsäkortekorpi (EN))

Suositus: Säilytetään luonnontilassa. Osa-alue muodostaa viereisten
alueiden kanssa arvokkaan aluekokonaisuuden (B, kartta 4). Katso
myös luku 5.5.

Osa-alue 84 Mustikkakorpi

kuva 13

1,0 ha

Mustikkakorpi, jossa kasvaa 60–80-vuotiasta kuusta, paikoin järeitä
mäntyjä ja vanhoja koivuja. Alueella esiintyy runsaasti lahopuuta sekä
havupuiden että koivun pysty- ja maapuita. Luonnontilainen noro
kulkee läpi alueen. Noron pohjoisosien varrelta on kaadettu puita. Ete-
läosan noron ympäristö on luonnontilan kaltainen. Noro on kaivettu
ojaksi osa-alueen ulkopuolella, sen etelä- ja pohjoispuolella. Norosta
ulottuu vanha kokonaan umpeenkasvanut oja lännessä olevalle ruo-
hokorvelle (alue 83).



Kuva 13. Osa norosta on vielä luonnontilainen. (LL)

Osa-alueen kuivimmilla alueilla koillisessa on lehtomaista ja tuoretta kangasta. Pohjoisen hakkualan (alue 17) rajalla on kapea metsäkortekorpialue noron läheisyydessä. Pohjoisen raja-alueen lähellä on runsaasti tuulenskaatoja, ja sieltä on kaadettu puita ja raivattu aluskasvillisuutta. Alueella havaittiin runsaasti sammakoita. Lajia ei määritetty.

Alueella on runsas linnusto ja siellä kuului sinitiaisia, hippiaisiä, paju lintu, lehtokerttu, laulurastas, peippoja ja hömötiainen, joka tarvitsee lahpuuta pesäkolon kaiverrukseen.

Alueen itäreuna saattaa peltosaarekkeeseen (osa-alue 85) ja pellon (osa-alue 86) laidalla kulkevan runsasvetiseen ojan kanssa toimia lepakoiden ruokailualueena. Osa-alue muodostaa yhdessä osa-alue 83 kanssa arvokkaan korpi-kokonaisuuden.

Arvo: 3

(VL 2:11: noro; ML 10 §: noron välitön lähiympäristö; vaarantunut luontotyyppi: mustikkakorpi (VU), sisältyy Suomen vastuuluontotyyppeihin aitokorvet; itäinen metsänreuna saattaa toimia mahdollisten lepakkojen (EU-D4) ruokailualueena; puro mahdollinen sammakoiden kutupaikka)

Suositus: Korpi ja noro säilytetään. Luonnontilainen noro on vesilain suojaama luontotyyppi (vesilaki 2:11). Vesilain mukaan noroa ei saa muuttaa niin, että uoman säilyminen luonnontilaisena vaarantuu. Lisäksi metsälaki suojaa noron ympäristöä, kun se on luonnontilaisen kaltainen (metsälaki 10 §). Metsälakikohdetta koskevan hoito- ja käyttötoimenpiteet tulee tehdä elinympäristöjen ominaispiirteet säilyttävällä tavalla. Lepakko- ja sammakkoselvitystä suositellaan. Osa-alue muodostaa viereisten alueiden kanssa arvokkaan aluekokonaisuuden (B, kartta 4). Katso myös luku 5.5.

Osa-alue 85 Peltosaareke

0,2 ha

Osittain puustoinen, pieni kalliosaareke, jonka kasvillisuus on muokkaantunut maa-ainekasojen ja lisäravinteiden takia. Puusto koostuu kuusista, koivuista, männyistä sekä pienistä haavoista ja harmaalepistä. Saarekkeelle on tuotu kiviä pellostä. Alue saattaa toimia lepakoiden ruokailualueena osa-alueen 84 metsänreunan ja peltoaukean, osa-alue 86 runsasvetisen ojan kanssa.

Arvo: 1

(mahdollista lepakkojen (EU-D4; LSL § 49) ruokailualueetta)

Suositus: Lepakkoselvitystä alueelle suositellaan, muuten ei luonnonarvojen puolesta rajoituksia alueen käytölle.

Osa-alue 86 Pelto

2,6 ha

Viljelyksessä oleva peltoalue. Alueen runsasvetisen ojan ympäristö saattaa toimia lepakoiden ruokailualueena osa-alueen 84 metsänreunan ja 85 peltosaarekkeen yhteydessä. Runsasvetinen oja voi myös toimia sammakoiden kutupaikkana.

Arvo: 1

(mahdollista lepakkojen (EU-D4; LSL § 49) ruokailualueetta; mahdollinen sammakoiden kutupaikka)

Suositus: Lepakko- ja sammakkoselvitystä suositellaan, muuten ei luonnonarvojen puolesta rajoituksia alueen käytölle.

Osa-alue 87 Havuvaltainen kangasmetsä

1,9 ha

Nuorehkoa, tiiviskasvuista sekametsää, jonka pohjoisosa on havuvaltainen. Puusto kasvaa kangasmaalla. Kuusi on kuviolla valtalaji, reunoilla esiintyy koivuja. Aluskasvillisuus on puuston tiheyden vuoksi paikoin vähäistä. Reunoilla kasvaa sananjalkaa, vadelmaa ja hietakas-tikkaa.

Arvo: 1

Suositus: Luonnonarvojen puolesta ei rajoituksia alueen käytölle.

Osa-alue 88 Hakkuualoja

2,2 ha

Hakattua havuvaltaista metsää kumpuilevassa maastossa kangasmaalla. Siemenpuuta on jätetty runsaasti. Kasvillisuus on heinittynyttä ja sananjalkavaltaista. Vadelma kasvaa runsaana. Vanhan umpeenkasvan traktoritien ympärillä on vesakoituvia, pensoittuvia aloja ja hietakastikkamättäitä. Aukealla kasvaa joitain katajia sekä tuuheaa, nuorta harmaalepikkaa.

Arvo: 1

Suositus: Luonnonarvojen puolesta ei rajoituksia alueen käytölle.

Osa-alue 89 Sekametsä

2,9 ha

Varttuvaa, havuvaltaista sekametsää rinteisessä maastossa ravinteikkaalla mustikkatyypin (MT) kankaalla. Puusto koostuu kuusesta, männystä, haavasta ja koivusta. Kuuset ovat pääosin n. 40-vuotiaita, mutta hyvin kasvaneita. Puuston ikärakenne on monipuolinen. Alikasvoksessa on nuorta kuusta. Kuvio rajautuu itäpuolella nuoreen taimikkoon. Reunoilla on tukevia haapoja, jotka tarkistettiin mahdollisten liito-oravahavaintojen vuoksi. Merkkejä liito-oravista ei kuitenkaan inventoinnissa löytynyt. Osa-alueella havaittiin teeren jälkiä.

Arvo: 2

(ikärakenteeltaan monimuotoinen metsä, mahdollista liito-orava-
aluetta)

Suositus: Liito-oravaselvitystä suositellaan. Puusto säilytetään ikärakenteeltaan monipuolisena.

Osa-alue 90 Noronvarsi ja hakattu metsäalue

kuva 14

13 ha

Laajan osa-alueen lounaisosan muodostaa norolaakso. Laakso on avohakattu, osittain aivan hiljattain. Alueelta tunnetaan vanha liito-oravan kolopuuhavainto. Puu on kadonnut hakkuissa. Noron uoma on luonnontilainen. Noroa reunustavat kapealti tuuheakasvuiset, nuoret terva- ja harmaalepät sekä runsaat hiirenporrasesiintymät. Käenkukka, rentukka, viitaorvokki, mesiangervo ja rönsyleinikki viihtyvät uoman reunoilla. Rinnelehdosta on hakattu varsin iäkäästä ja rotevaa puustoa. Lehtomaan alueella esiintyviä kasveja ovat jänönsalaatti, lillukka, valkovuokko ja nuokkuhelmikkä. Kasvillisuus on kuitenkin muuttumassa hakkuiden tuoman valoisuuden myötä pioneerilajivaltaiseksi. Rinteessä on korkeita piikkiohdakekasvustoja. Hakkuuaukealla tavattiin runsaasti perhosia.

Hakkuualueet jatkuvat pohjoisosissa. Pioneerilajit kuten sananjalka, metsälauha ja hietakastikka ovat vallanneet hakkuuaukot ja paikoin kasvaa nuorta taimikkaa ja vesakkoa. Osa-alueen koillisreunan muodostavat soiset notkelmat.

Arvo: 1 (hakkuu), 2 (noro)

(noron uoma on luonnontilainen, vesilakikohde (VL 2:11§)).

Suositus: Noron uoma ja norovarsi jätetään luonnontilaan.



Kuva 14: Hakattua metsää noronvarressa. Lounaispuolella kasvaa nuoria taimikoita. (PN)

Osa-alue 91 Varttunut sekametsä

1,3 ha

Rinteen laella on melko iäkstä kuusten, mäntyjen ja koivujen muodostamaa sekametsää. Puusto on paikoin harvaa, joitain myrskyn kaatamia männynrunkoja makaa rinteessä. Paikoin laella on paljaampia jäkäläisiä aukkoja. Metsikkö viettää pohjoisessa jyrkästi kohti lehtoaluetta. Joitain järeärunkoisia puita ja keloja löytyy rinteestä. Kuviolla havaittiin närhi.

Arvo: 2

(puuston ikärakenne on kehittymässä hyväksi; alue on yhteydessä pohjoispuoliseen, selvitysalueen ulkopuolella sijaitsevaan arvokkaaseen lehtoalueeseen)

Suositus: Myrskynkaatoja jätetään lahoamaan.

Osa-alue 92 Tuore keskiravinteinen lehto

0,8 ha

Umpeenkasvavan traktoritien pohjoispuolelle jää tuore lehto, jossa kasvaa koivuja, harmaaleppiä ja kuusta. Lepät ovat iäkkäitä, sukkesiovaiheen lopussa. Pötkelöitä on runsaasti. Alikasvoksessa on nuorta kuusta. Lehdon kenttäkerroksessa kasvaa vatukkoa ja metsäkurjenpolvea. Kuvio on yhteydessä luonnontilaiseen noronvarteen.

Arvo: 2

(edustavaa, lahoppuustoista lehtoa; yhteydessä luonnontilaiseen noronvarteen; vaarantunut luontotyyppi: tuore keskiravinteinen lehto (VU))

Suositus: Jätetään kehittymään luonnontilaan.

Osa-alue 93 Hakkuuaukea

0,5 ha

Joitain vuosia vanha hakkuulaikku, jossa on runsas koivuvesakko ja nuorta kuusta taimella. Traktoritie kuvion alueella on lähes umpeenkasvanut vatukoista, kastikoista ja suurruohoista.

Arvo: 1

Suositus: Luonnonarvojen puolesta ei rajoituksia alueen käytölle.

Osa-alue 94 Rehevä lähdekorpi ja allikko

kuva 15

1,4 ha

Alueen länsiosassa on lähteinen lehtokorpilaikku, jolla kasvaa varsin järeitä ja iäkkäitä kuusia ravinteikkaalla maaperällä. Myrskynkaatoja lepää lähteikössä ja sen ympärillä. Lisäksi alueella on avolähde ja kai-vo.

Kasvillisuus koostuu lähinnä hiirenportaasta, mesiangervosta, rantaalvista, vadelmasta, ojakellukasta ja käenkaalista. Aluetta halkovan tien luoteispuolella on lähteikköalueen vesiä keräävä allikko, jossa kasvaa mm. kurjenmiekkää ja ranta-alpea. Allikkoa reunustaa luonnontilainen puusto, hieskoivuja, leppiä ja kuusta. Alueen itäosa tien eteläpuolella on melko rotevaa, kuusivaltaista noronvarsimetsää. Sessa kasvaa iäkästä koivua, raitaa ja joitain katajia.

Arvo: 3

(järeä puusto; lähteinen korpialue muodostaa metsälain 10 § mukaisen erityisen tärkeän elinympäristön; lähteikkö on vesilakikohde (VL 2:11§); erittäin uhanalainen luontotyyppi: lähteikkö (EN); silmälläpidettävä luontotyyppi: keski-ikäinen kuusivaltainen lehtomainen kangas (NT); alueella on merkitystä lepakoille, linnuille, sammakoille ja hyönteisille)

Suositus: Koko alue jätetään luonnontilaan. Myrskynkaadot jätetään aloilleen.



Kuva 15: Allikko kerää vetensä viereiseltä lähteikköalueelta. Lähde ja kosteikko muodostavat arvokkaan elinympäristön. (PN)

Osa-alue 95 Sekametsää ojanvarressa.

4,4 ha

Alueella vuorottelevat tiiviit, kuusivaltaiset metsälaikut ja heinittyneet metsäaukeat ja niityt. Ojan eteläpuoli on reheväkasvuista, lehtipuuvaltaista, nuorehkon koivikon, vatukon ja suurruohojen hallitsemaa aluetta lehtomaisessa maaperässä. Itäosissa on myös niittyaukko. Koillisessa kuvio rajautuu pihapiirin läheisyydessä hoidettuun istutuskoivikkoon.

Ojanvartta reunustaa sekapuusto, esim. nuoria pihlajia ja koivuja, ja uomassa viihtyvät hiirenporras, rentukka ja mesiangervo.

Kuvion länsipäässä niittymäinen alue rajautuu ojaan. Niitty houkuttelee perhosia ja sudenkorentoja. Paikalla oli pari parittelevaa punatyöntökorentoa sekä muita työntökorentoja havaittiin. Oja saattaa myös toimia sammakoiden kutupaikkana ja lepakkojen ruokailualueena. Alueella tavattiin närhi.

Arvo: 2

(alueen mosaiikkimaisuus muodostaa hyvän elinympäristön monipuoliselle eläimistölle; mahdollinen sammakon kutupaikka)

Suositus: Säilytetään vaihteleva puustorakenne.

Osa-alue 96 Piha-alue

0,8 ha

Rakennettua pihapiiriä metsiköiden keskellä. Kuvion itäisessä saksassa on avoin laikku.

Arvo: 1

Suositus: Luonnonarvojen puolesta ei rajoituksia alueen käytölle.

Osa-alue 97 Ojanvarsimetsikkö

0,53 ha

Kuusivaltaisen sekapuuston reunustama, muokattu ja kaivettu noronvarsi. Ojan reunoilla hiirenporras kasvaa tuuheina mättäinä, myös sananjalka on runsas. Kuvion itäpuolella on raunio ja umpeenkasvavaa niittyä, jonka kasveja ovat mm. ahomatara, vadelma, niittynätkelmä, niittyhumala ja metsäkurjenpolvi.

Arvo: 2

(runsas niittykasvillisuus ja monipuolinen puusto; ojanvarsi toimii eläinten kulkureittinä, mahdollinen sammakon kutupaikka)

Suositus: Raunion ympäristö on hyvä säilyttää jokseenkin aukkoisena ja puusto monipuolisena. Ojanvarren puusto jätetään kehittymään.

Osa-alue 98 Rinteisiä metsiä

kuva 16

3,3 ha

Kuusi- ja mäntyvaltainen, lounaisosistaan varsin rinteinen metsäalue pihapiirin tuntumassa. Metsässä on laikuittain tuoretta kangasta, kivi- ja lehtolaikkuja sekä hieman karumpia männikkölaikkuja. Seassa kasvaa myös koivuja. Kuusikko on tukevaa metsätien läheisyydessä lännessä. Metsätien vieressä on myös jyrkänne, jonka alaosissa on hyvää, nuorta lepikkoa.

Rinteen korkeimmissa osissa puustoa on harvennettu. Puusto on vanhimmillaan iältään 50–70-vuotiasta mutta paikoin hentorunkoista.

Kenttäkerroksen muodostavat varvut, metsämaitikka, käenkaali, oravanmarja ja metsälauha. Puiden oksilla esiintyy runsaasti loppoa. Luoteisosissa maasto vaihtuu kohti lehtomaisuutta, ja alueella viihtyvät mm. pihlaja, kielo, haapa ja leppä. Kuollutta puuta on niukasti. Kohteen lintuja ovat mm. pyy (EU-D1) ja tiltalti.

Arvo: 2

(monimuotoinen metsäalue, runsas linnusto)

Suositus: Metsä hoidetaan ilman aukkohakkuita.



Kuva 16: Lupot kasvavat runsaina puiden oksilla ja ilmentävät hyvää ilmanlaatua. (PN)

Osa-alue 99 Piha-alue

1,2 ha

Rakennettuja alueita metsärinteiden keskellä. Kuvio ulottuu eteläpuolella hiekkatien toiselle puolelle. Pihapiiri on koivuvaltainen. Hiekkatien varressa on varsin iäkkäitä koivuja.

Arvo: 1

Suositus: Hiekkatien varren suuret, iäkkäät koivut säästetään. Ei muita rajoituksia.

Osa-alue 100 Puustoittunutta entistä maatalousaluetta

kuva 17

4,7 ha

Hakamainen ja lehtipuuvaltainen entinen niitty-, hakamaa- ja pelto-alue lehtomaisella maalla. Nuori haapa on runsaimpia puulajeja. Ojanvarressa on runsas haapa, leppä- ja koivureunus. Voimalinjan aukko halkoo aluetta. Haavikkojen, rotevien kuusiryhmien, koivikkojen, pihlajien ja tuomien lomassa kasvaa rehevänä ahomataraa, niittynätkelmää, koiranputkea, vuohenputkea, ohdakkeita, nurmipuntarpäättä ja niittyleinikkiä. Niittymäisillä osuuksilla kasvillisuus on suurruohovaltaista.

Arvo: 2

(haavikot, monimuotoiset puuryhmät sekä runsas niittykasvillisuus kohottavat alueen luontoarvoja, mahdollista lepakkojen (EU-D4; LSL § 49) ruokailualueetta)

Suositus: Haavikkojen annetaan kehittyä. Puusto säilytetään monipuolisena.



Kuva 17: Lehtipuustoisten alueiden lomassa on suurruohoniittyjä. (PN)

Osa-alue 101 Viljelysmaita ja kuusi-istutus

21 ha

Laaja peltoalue. Koillislohkolle on hiljattain istutettu nuori kuusi-taimikko.

Arvo: 1

Suositus: Luonnonarvojen puolesta ei rajoituksia alueen käytölle.

Osa-alue 102 Entinen pelto

5,4 ha

Sarkaojitettu entinen viljelysalue, joka on heinittynyt ja osin vesoittunut. Alueella kasvoi pajukkoa ja nuorta sekapuustoa, osin istutettua, mutta puusto hakattiin ja vesakot raivattiin talvella 2012–2013.

Keskellä sijaitsevalla kumpareella kasvoi ennen hakkuuta rotevaa haavikkoa. Hietakastikkaa ja lillukkaa kasvavalla saarekkeella esiintyy edustavaa niittykasvillisuutta, lajeina mm. ahdekaunokki, nurmirölli,

särmäkuisma, ojakärsämä, kurjenkello, metsäapila, paimenmatara ja heinäkaura.

Arvo: 1

Suositus: Niittylajiston säilyttämiseksi alue sopisi laidunnettavaksi tai vaihtoehtoisesti hakkuun jälkeen kasvavan haapavesakon voisi pitää harvana säännöllisin raivauksin. Luonnonarvojen puolesta ei rajoituksia alueen käytölle.

Osa-alue 103 Pelloheitto ja sekapuustoinen reunus

0,5 ha

Umpeenkasvavan peltoheiton reunalla on haapavaltainen puureunus. Pelloheitto on muuttunut heinittyneeksi kentäksi, jolla kasvaa sekavesakkoa ja alle 30-vuotiaasta puustoa kuten raitaa, koivua, harmaaleppää ja pihlajaa. Alueen itäpäässä sijaitsee vanha hiekkakuoppa, nykyään puuston valtaama. Haapavaltainen reunus ja nuori lehtipuusto muodostavat kulkureitin eläimille rakennetun ympäristön vieritse.

Arvo: 2

(eläinten kulkureitti)

Suositus: Puustoista reunusta ei hakata.

Osa-alue 104 Puusto pihapiirin reunassa

0,3 ha

Pihapiirin lounaisreunassa sijaitsevalla tuuhealla metsälaikulla korkeakasvuiset, yli 50-vuotiaat kuuset hallitsevat maisemaa. Seassa kasvaa myös koivua ja mäntyä. Metsälaikkua reunustavat matalakasvuisempi lehtipuusto. Kenttäkerroksessa kasvaa mm. sananjalkaa ja kastikkaa.

Arvo: 1

Suositus: Luonnonarvojen puolesta ei rajoituksia alueen käytölle.

Osa-alue 105 Rakennettu pihapiiri

2,5 ha

Rakennettu pihapiiri, joka rajautuu etelässä rautatiehen. Rautatienpuoleisen tontin pohjoispuolella on hiekanottokuoppia sekä lehtipuuvaltaista sekavesakkoa. Pohjoista tonttia reunustavat tuuheat oja-kuusikot.

Arvo: 1

Suositus: Luonnonarvojen puolesta ei rajoituksia alueen käytölle.

Osa-alue 106 Taimikoita

1,7 ha

Nuorta koivu- ja mäntytaimikkoa sekä sekapuita rinteessä pihapiirin tuntumassa. Kuvion kaakkoisosissa on hiljattain raivattua aluetta talonraunion ympäristössä.

Arvo: 1

Suositus: Luonnonarvojen puolesta ei rajoituksia alueen käytölle.

Osa-alue 107 Rakennettu pihapiiri

0,6 ha

Rakennettu pihapiiri joka rajautuu hakkuualueisiin ja taimikoihin.

Arvo: 1

Suositus: Luonnonarvojen puolesta ei rajoituksia alueen käytölle.

Osa-alue 108 Kuusikko

0,9 ha

Mustikkatyypin (MT) kuusimetsikkö hiekkatien varressa. Kuuset ovat melko iäkkäitä, yli 50-vuotiaita, seasta poimintahakattu jonkin verran. Alikasvoksessa kasvaa nuorta pihlajan taimea. Kenttäkerros on mustikkavaltaista, myös metsämitikkaa ja metsätähteä esiintyy runsaasti. Seinäsammal ja metsäkerrossammal peittävät metsänpohjaa. Alueella tavattiin lehtokurppa.

Arvo: 1

Suositus: Luonnonarvojen puolesta ei rajoituksia alueen käytölle.

Osa-alue 109 Hakkuualoja

5,2 ha

Tuoreita hakkuualoja. Osa-alue sisältää kostean ruohokorpisen juotin, joka on kuvailtu erikseen osa-alueena 111.

Arvo: 1

Suositus: Luonnonarvojen puolesta ei rajoituksia alueen käytölle.

Osa-alue 110 Rakennettu pihapiiri

0,8 ha

Rakennettua pihapiiriä.

Arvo: 1

Suositus: Luonnonarvojen puolesta ei rajoituksia alueen käytölle.

Osa-alue 111 Ruohokorpijuotti

0,2 ha

Hakkuualueiden keskelle jäänyt kostea ruohokorpijuotti (RhK), jonka reunoilla kasvaa tervaleppää ja sekapuustoa. Kasvillisuus koostuu mm. terttualvesta ja vehkasta. Luonnontilaisuus on heikentynyt ympäröivän hakkuun vuoksi.

Arvo: 2

(rehevä korpi on metsälain 10 §: n mukainen erityinen elinympäristö; ympäristö on heikentynyt arvoiltaan hakkuiden vuoksi)

Suositus: Alue jätetään kehittymään luonnontilaan.

Osa-alue 112 Nuori sekametsikkö ojanvarressa

1,1 ha

Lehtomaisen kankaan (OMT) sekametsikkö ojanvarressa. Melko tasaikäinen puusto on noin 30-vuotiasta ja koostuu kuusesta, männystä, koivusta, haavasta ja harmaalepystä. Ojanvarressa kasvillisuus on lehtomaista, mm. käenkaalta, sudenmarjaa, hiirenporrasta, metsäalvejuurta, jänönsalaattia, metsäkortetta ja metsätähteä. Lähellä tietä kasvillisuus muuttuu horsmavaltaiseksi. Ojan varressa on jonkin verran riukumaista pötkelöä, joissa viihtyvät käävät. Kuviolla tavattiin myös sirittäjä (NT) ja mustarastas sekä nuoria sammakkoja.

Arvo: 1

Suositus: Ojanvarren pystypötkelöt säästetään. Muuten normaali metsänhoito.

Osa-alue 113 Hakkuuala

0,7 ha

Tuore hakkuuaukko hiekansekaisella kankaalla. Kuvio rajautuu itäkärjessä soistuvaan maastoon ja koivureunukseen.

Arvo: 1

Suositus: Luonnonarvojen puolesta ei rajoituksia alueen käytölle.

Osa-alue 114 Allikkoinen korpimuuttuma

0,5 ha

Kuusivaltainen, allikkoinen korpimuuttuma. Märkkää maastoa halkoo kaivettu oja. Puusto on melko iäkästä. Seassa kasvaa mm. koivua ja mäntyä. Koivut ovat runsaimmillaan itäpäässä. Kenttäkerroksen kasvillisuus on vähäinen ja varpuvaltainen. Hirvet viihtyvät alueella.

Arvo: 2

(kohtalaisen iäkäs puusto; metsikkö tarjoaa suojaa eläimistölle muutoin voimaperäisesti hakatussa ympäristössä, mahdollinen sammakojen kutupaikka)

Suositus: Korpimuuttuma säästetään hakkaamatta.

Osa-alue 115 Taimikkometsä

1,8 ha

Nuorehkoa mäntytaimikkoa tienviereisessä rinteessä. Lähellä hiekkatietä on kapea reunus monipuolista ja varttuneempaa sekapuustoa. Maasto on hiekansekaista, keskellä kuviota on hieman kalliokumpa-

reisuutta. Kenttäkerroksessa on runsaasti varpuja. Kuviolla kuultiin mm. peippo ja sirittäjä (NT).

Arvo: 1

Suositus: Luonnonarvojen puolesta ei rajoituksia alueen käytölle.

Osa-alue 116 Rämiejikko

0,4 ha

Mäntyvaltaisen rämeen halki on kaivettu oja. Alikasvoksena on tiheä koivuvesakko. Ojaa reunustavat nuoret kuuset. Rämelaikku on kuivumassa eikä enää luonnontilainen.

Arvo: 1

Suositus: Luonnonarvojen puolesta ei rajoituksia alueen käytölle.

Osa-alue 117 Eri-ikäisiä hakkuualoja

9,8 ha

Eri-ikäisiä hakkuualoja ja taimikoita laajalla alueella. Erityisesti nuorta mäntytaimikkoa on istutettu, eteläosissa kuviota on myös hiljattain istutettu kuusta. Koillisylängöllä kuviota halkoo metsätie. Sananjalka ja muu pioneerilajisto valtaa aukeita. Alueella liikkuu valkohäntäkauriita.

Arvo: 1

Suositus: Luonnonarvojen puolesta ei rajoituksia alueen käytölle.

Osa-alue 118 Rämemuuttuma

1,9 ha

Mäntyvaltaisen rämeen reunat on hakattu. Alue on voimakkaasti ojitettu ja kuivunut alkuperäisestä. Rämeeissä kasvaa hieman tervaleppää, koivua, kuusta ja sekavesakkoa. Kasvillisuus on muuttumassa varsinaisesta rämekasvillisuudesta, esim. järviruoko on runsastunut. Suorvokki, rätvänä, kurjenjalka ja vanamo sekä tupasvilla edustavat alueen alkuperäistä lajistoa, mutta esiintyvät vähäisinä. Rämeeiden reunalla liikkuu valkohäntäkauriita.

Arvo: 1

Suositus: Säästetään tervaleppiä ja rotevaa puustoa.

Osa-alue 119 Nuori mäntytaimikko

0,2 ha

Rinteeseen istutettu nuori, noin 10 vuotta kehittynyt mäntytaimikko. Taimikon eteläpuolisessa rinteessä on avoin kalliolaikku, jonka valtalaji on metsälauha. Rinnettä reunustaa sekapuusto ja katajapensaita.

Arvo: 1

Suositus: Luonnonarvojen puolesta ei rajoituksia alueen käytölle.

Osa-alue 120 Lumenkaatopaikka

0,7 ha

Lumenkaatopaikka, jota ei ole erikseen inventoitu.

Arvo: 0

Suositus: Luonnonarvojen puolesta ei rajoituksia alueen käytölle.

Osa-alue 121 Havumetsikkö

0,9 ha

Rinteen laella kasvava, tasaikäinen mänty- ja kuusimetsikkö. Puusto on n. 30–40-vuotiaista. Kenttäkerroksessa kasvaa varpua ja heiniä.

Arvo: 1

Suositus: Luonnonarvojen puolesta ei rajoituksia alueen käytölle.

Osa-alue 122 Mäntykukkula

2,9 ha

Hakkuiden ja taimikoiden keskellä oleva osin kallioinen kukkula, jonka puusto koostuu pääasiallisesti harvasta, korkeakasvuisesta männystä. Männikkö tarjoaa suojaa linnustolle ja eläimille hakkuualojen keskellä. Alueella esiintyy korppi. Ympäristö on paahteinen.

Arvo: 1

Suositus: Suojaavaa puustoa on hyvä säilyttää hakkuiden keskellä.

Osa-alue 123 Nuori sekametsä

5,6 ha

Nuori, tiheäkasvuinen sekapuusto reunustaa keskelle jäävää kukkulaa. Kuuset, koivut ja männyt ovat alle 20-vuotiaita.

Arvo: 1

Suositus: Luonnonarvojen puolesta ei rajoituksia alueen käytölle.

Osa-alue 124 Havuvaltaisia kankaita

13 ha

Laaja havuvaltainen kangasmetsäalue. Kangasmetsän puuston päälajit ovat melko tasaikäiset, n. 30–40-vuotiaat männyt ja kuuset, mutta koivua esiintyy seassa. Koillisosissa metsien kenttäkerros on ruohoista, mm. metsämitikka, lillukka, rätvänä ja oravanmarja esiintyvät runsaina. Paikoitellen esiintyy rahkasammallaikkuja. Alueen eteläosa on rinteinen ja rajautuu metsätiehen. Alueella tavattiin teeri ja pyy (molemmat EU-D1).

Arvo: 1

Suositus: Metsäalue olisi hyvä pitää mahdollisimman laajana, sillä alueella elää metsäkanalintuja.

Osa-alue 125 Korpimuuttuma ja turvekangas

0,2 ha

Mustikkatyypin turvekankaaksi muuttuva korpimuuttuma, jonka valtapuu on kapearunkoinen hieskoivu. Koivujen seassa esiintyy myös kuusta ja mäntyä. Metsäalvejuuri ja karpalo ovat kenttäkerroksen ruohoja. Alueella tavattiin pyy (EU-D1).

Korpimuuttuma on lajistoltaan melko vaatimaton ja on kehittymässä turvekankaaksi.

Arvo: 1

Suositus: Luonnonarvojen puolesta ei rajoituksia alueen käytölle.



Kuva 18: Lehtokorpimuuttuman valtalajeina ovat metsäalvejuuri ja muut sarniaiset. (EV)

Osa-alue 126 Lehtokorpimuuttuma

kuva 18

2,0 ha

Kosteahkoa lehtokorpimuuttumaa, joka on vähitellen palautumassa luonnontilaan. Korpimuuttuman valtapuulaji on kuusi, mutta myös hieskoivua ja harmaaleppää esiintyy paikoittain. Keskellä on jäljellä tervaleppiä, sekä yksittäisiä vuorijalavan (VU) ja tammen taimia. Alueen kasvillisuus koostuu monipuolisesti lehtokorven ja muuttuman lajeista, mm. suoputki, jänönsalaatti, suo-ohdake, terttualpi, mustaherukka, punakoiso, käenkaali, rentukka, korpikaisla, viitaorvokki, hii-

renporras, metsäalvejuuri, korpi-imarre, ranta-alpi, nurmilauha, vadelma, mustaherukka ja rönsyleinikki. Peurat ovat laiduntaneet alueella.

Arvo: 2

(monipuolinen lajisto; erityisesti tervalepät tuovat lisäarvoa lehtokorpeen; eläimet laiduntavat alueella, mahdollista lepakkojen (EU-D4; LSL § 49) ruokailualueita)

Suositus: Alue jätetään luonnontilaistumaan.

Osa-alue 127 Korpimuuttuma

1,4 ha

Tiheäpuustoinen, kuusivaltainen korpimuuttuma, jossa on osin tuoreen kankaan, lehtomaisen kankaan ja lehdon kasveja. Metsäalvejuuri esiintyy runsaana, samoin hiirenporras. Muita kenttäkerroksessa esiintyviä lajeja ovat metsätähtimö, rantamatara, nurmihärkki ja peltopillike. Vesitähteä kasvaa runsaasti ojissa. Ojat ovat mahdollisia sammakoiden kutupaikkoja.

Arvo: 2

(monipuolinen lajisto)

Suositus: Jätetään korpimuuttuma mieluiten luonnontilaistumaan. Sammakkoselvitystä suositellaan.

Osa-alue 128 Kallio ja notko

2,0 ha

Kukkula, jota ympäröi notkossa kasvava nuoren puuston muodostama vyö. Luoteispäässä kukkulan laella on karu avokallio. Kallion kasveja ovat mm. ahosuolaheinä, metsälauha sekä erilaiset jäkälät kuten palloporonjäkälä ja harmaaporonjäkälä. Notkon kaakkois- ja lounaisosat muodostavat samankaltaiset korpimuuttuma-alueet, joissa sekapuuston valtapuut ovat nuori hieskoivu ja harmaaleppä. Kenttäkerroksen valtalaji on nurmilauha. Pohjoisreunoilla kasvaa tiheitä mäntytaimikoita, seassa n. 25-vuotiasta koivikkoa sekä nuorta haapaa.

Korpimuuttumien lajisto ei ole kovin edustava, mutta karu kallio muodostaa hyvän paahtaisen ympäristön.

Arvo: 1

Suositus: Luonnonarvojen puolesta ei rajoituksia alueen käytölle.

Osa-alue 129 Korpi- ja rämemuuttuma

kuva 19

3,6 ha

Puustoltaan tiheäkasvuinen, koivuvaltainen korpimuuttuma. Puusto on noin 30–40-vuotiasta. Kenttäkerroksen valtalaji on metsäalvejuuri, mutta myös vadelma, lehtoarho ja hiirenporras esiintyvät harvakseltaan. Länsiosissa kasvaa koivun ohella kuusta ja kenttäkerros on siellä paikoin varjoisuuden vuoksi lähes kasviton.

Pohjoisosissa kasvaa mäntyä ja siellä on ojien ympäröimä tupasvillarämelaikku (TR). Tupasvillaräme on kitumäntyvaltainen, mutta hieskoivuja kasvaa paikoittain. Kasveja ovat siellä mm. puolukka, hilla, metsätähti ja tupasvilla.

Arvo: 1 (koivuvaltainen korpimuuttuma) 2 (ojitettu räme)

Suositus: Luonnonarvojen puolesta ei rajoituksia alueen käytölle.



Kuva 19: Tupasvillarämeen kitukasvuisia mäntyjä. (PN)

Osa-alue 130 Mustikkatyypin kangas

2,7 ha

Voimalinja-aukon reunassa sijaitseva mustikkatyypin (MT) kangas. Puusto on havupuuvaltainen, ikärakenteeltaan vaihtelevaa, ja paikoin iäkästä. Kuusi ja mänty ovat pääpuulajit. Kilpikaarnaisiakin mäntyjä esiintyy, eli ne ovat mahdollisesti saavuttaneet 130–150 vuoden iän. Seassa on pari nuorta tammea.

Arvo: 2

(iäkäs puusto kohottaa alueen luontoarvoja; silmälläpidettävä luontotyyppi: keski-ikäinen sekapuustoinen tuore kangas (NT))

Suositus: Alueen voisi säilyttää luonnontilassa. Vanhaa puustoa säästetään.

Osa-alue 131 Kosteaa koivumetsä

0,4 ha

Koivuvaltaista, hentovartista metsikköä hieman kosteassa maastossa. Alueella kasvaa joitain lehtomaisen (OMT) kankaan ruohoja kuten valkovuokkoa ja sudenmarjaa. Kuviolla tavattiin linnuista punarinta, närhi, peippo ja mustarastas.

Arvo: 1

Suositus: Luonnonarvojen puolesta ei rajoituksia alueen käytölle.

Osa-alue 132 Mäntyvaltainen kangas

2,6 ha

Nuorehkoa mäntyvaltaista talousmetsää, n. 30-40v. ikäistä. Maasto on rinteistä. Harvennusta on tehty paikoitellen. Kenttäkerroksen kasvillisuus on niukkaa, paikoin esiintyy hieman ruohoja kuten käenkaalta.

Arvo: 1

Suositus: Luonnonarvojen puolesta ei rajoituksia alueen käytölle.

Osa-alue 133 Kallioalue

kuva 20

0,4 ha

Osin avoin, havupuuvaltainen kallioalue. Katajat kalliolla ovat kuivuneita. Laella on nuoria koivuja ja muutama kelo. Kallion lajeja ovat mm. metsälauha, nurmipiippo ja ahosuolaheinä.

Arvo: 2

(keloisuus ja paahteisuus muodostavat hyvän elinympäristön talousmetsien keskelle, vähäpuustoinen kallio)

Suositus: Kuolleet puut säästetään.



Kuva 20: Kuivat kelot ovat metsien monimuotoisuudelle tärkeitä. (PN)

Osa-alue 134 Tiivis sekametsä

0,4 ha

Nuorta ja tiheään kasvavaa sekametsää. Pääajit ovat koivu ja kuusi. Metsä on osin korpivaikutteinen. Lajeja ovat mm. korpi-imarre, rönsyleinikki, metsäalvejuuri, metsäorvokki, hiirenporras, metsätähti ja metsäimarre. Kuviolla havaittiin punarinta.

Arvo: 1

Suositus: Luonnonarvojen puolesta ei rajoituksia alueen käytölle.

Osa-alue 135 Taimikko

2,0 ha

Taimikkometsiä, jotka koostuvat osin varttuneista mänty- kuusi- ja koivutaimikoista. Alikasvoksessa on runsas koivun edustus.

Arvo: 1

Suositus: Luonnonarvojen puolesta ei rajoituksia alueen käytölle.

Osa-alue 136 Norolaakso ja korpimuuttumia

kansikuva

3,3 ha

Osin luonnontilaistunut noronvarsinotkelma jossa saniaiset esiintyvät runsaina ja puusto on rotevaa erityisesti eteläisissä osissa kalliorinteen solassa. Luonnontilaisilla osuuksilla lajisto on monipuolinen. Noron varsissa viihtyvät mm. käenkaali, suo-orvokki, lehtopähkämö, oravanmarja, ojakellukka, luhtavuohennokka, kevätlinnunsilmä, korpimarre, jänönsalaatti, korpikaisla ja syyläjuuri. Kohteen sammalia ovat mm. taskulapasammal (*Pellia epiphylla*), soukkalehvasammal (*Mnium hornum*), isonäkingsammal (*Fontinalis antipyretica*) ja ruusukesammal (*Rhodobryum roseum*).

Noronotkelman reunoilla on korpimuuttumia. Korpimuuttumien kenttäkerroksessa valtalajeina ovat käenkaali ja metsäalvejuuri, lisäksi runsaita ovat ranta-alpi, viitaorvokki ja metsäkorte. Luoteiskärjessä, peltoalueen lähistöllä on hetteikköinen, lännestä laskeva kostea juotti, jossa lähempänä noroa on tihkupintainen lähteikkö. Lähteikkö on tyyppiltään ruskolähteikkö. Siellä kasvaa runsaasti hiirenporrasta, korpikaislaa, terttualpia, rönsyleinikkiä, metsäkortetta, rentukkaa ja viitaorvokkia.

Arvo: 3

(Noronotkelma osin luonnontilaisine osuuksineen, hetteikköineen ja korpimuuttumineen muodostaa arvokkaan elinympäristöalueen sekä reitin monille eläimille kuten hirvieläimille, lepakoille ja linnuille. Luonnontilainen noro ympäristöineen on metsälain 10 § mukainen erityinen elinympäristö. Ruskolähde/lähteikkö on erittäin uhanalainen luontotyyppi (EN). Alue on mahdollista liito-oravien (EU-D4; LSL § 49) elinympäristöä.)

Suositus: Noronotkelma pyritään pitämään mahdollisimman luonnontilaisena. Suuret puut notkossa säästetään. Kaavamerkinnäksi SL tai luo. Osa-alue muodostaa viereisten alueiden kanssa arvokkaan aluekokonaisuuden (C, kartta 5). Katso myös luku 5.5.

Osa-alue 137 Nuoria kangasmetsiä

1,8 ha

Kuvion valtapuusto on n. 30-vuotiasta istutusmännikköä mustikkatyyppin (MT) kankaalla. Pohjoisosissa metsätyyppi vaihtuu tuoreen lehtomaisen kankaan tyyppiseksi sekä kenttäkerrokseltaan ruohovaltaisemmaksi. Puusto monipuolistuu ja muuttuu 20–40-vuotiaaksi sekametsäksi, jossa kasvaa kuusta, koivua, nuorta pihlajaa ja joitain leppiä. Ruohoja rinteessä ovat mm. valkovuokko, metsäorvokki ja metsäimarre.

Arvo: 1

Suositus: Luonnonarvojen puolesta ei rajoituksia alueen käytölle.

Osa-alue 138 Sekapuustoinen reunus

0,1 ha

Peltoalueen reunaan ja metsätien väliin jäävä puustoinen reunus, jossa kasvaa eri-ikäisiä koivuja, kuusia ja tervaleppiä. Alikasvoksessa on pientä kuusta ja ruohoja.

Arvo: 2

(monimuotoinen reunus)

Suositus: Reunus säästetään. Osa-alue muodostaa viereisten alueiden kanssa arvokkaan aluekokonaisuuden (C, kartta 5). Katso myös luku 5.5.

Osa-alue 139 Peltoalue

3,7 ha

Viljelyalue maatilán pihapiirin tuntumassa.

Arvo: 1

Suositus: Luonnonarvojen puolesta ei rajoituksia alueen käytölle.

Osa-alue 140 Kuusivaltainen sekametsä

kuva 21

4,6 ha

Kuusivaltaista, ikääntyvää sekametsää mustikkatyypin (MT) kankaalla, seassa kasvaa koivuja. Ikärakenteeltaan puusto on vaihtelevaa, enimmäkseen yli 60-vuotiasta ja järeää. Alueella on tehty paikoin alaharvennusta. Myrskynkaatamia puita on runsaasti. Mustikkavarpujen lisäksi kenttäkerroksessa kasvaa hieman ruohoja kuten metsäalvejuurta, rönssyleinikkiä, metsäkortetta ja oravanmarjaa. Kuviolla tavattiin palokärki, lehtokurppa, laulurastas ja sepelkyyhky. Kukulalla, alueeseen 137 rajautuen sijaitsee kookas mäyrän pesäluolasto. Mäyränpesän kohdalla on tiivistä kuusikkoa sekä sen vieressä on pieni metsäaukio.

Arvo: 2

(silmälläpidettävä luontotyyppi: keski-ikäinen sekapuustoinen tuore kangas (NT); luonnontilaisen kaltainen puusto; runsas linnusto; mäyränpesä; mahdollista lepakko- ja liito-orava- aluetta (EU-D4; LSL § 49))

Suositus: Myrskynkaatamia ja lahoppua jätetään maastoon ja hakkuut tehdään poimintana. Järeää puustoa säästetään. Alue on linnustolle tärkeä. Osa-alue muodostaa viereisten alueiden kanssa arvokkaan aluekokonaisuuden (C, kartta 5). Katso myös luku 5.5.



Kuva 21: Myrskynkaatoja varttuneessa kuusimetsässä (PN)

Osa-alue 141 Luonnontilainen noronvarsi

0,9 ha

Kuusivaltainen, lehtomainen (OMT) kangasmetsä noronvarressa. Kuusten ohella kasvaa myös jykeviä haapoja, hieskoivua ja hieman tervaleppää. Ruohojen seassa on runsaasti rahkasammallaikkuja. Lajisto on monipuolinen, mm. käenkaali, salokeltano, sormisara, metsä-orvokki, lillukka, hiirenporras, metsäalvejuuri, oravanmarja, valkovuokko, ja kultapiisku. Noron vaikutuspiirissä kasvaa runsasta korpilajistoa, mm. rentukka, terttualpi, kevätlinnunsilmä, rantamatara, korpikastikka ja suo-orvokki. Sammalia ovat mm. isokastesammal, metsäliekosammal, luhtakuirisammal ja erilaiset rahkasammalet.

Arvo: 3

(luonnontilainen noro on vesilakikohde (VL 2:11§: noro); metsä on ML 10 §:n mukainen noronvarsiympäristö; mahdollista lepakoiden elinympäristöä; mahdollista liito-oravien ja lepakkojen (EU-D4; LSL § 49) elinympäristöä; silmälläpidettävä luontotyyppi: keski-ikäinen kuusivaltainen lehtomainen kangas (NT))

Suositus: Alue jätetään luonnontilaan. Kaavamerkinnäksi SL tai luo. . Osa-alue muodostaa viereisten alueiden kanssa arvokkaan aluekokonaisuuden (C, kartta 5). Katso myös luku 5.5.



Kuva 22: Monipuoliset ruohot kuten metsäalvejuuri, rönsyleinikki, kevätleinikki, jänönsalaatti ja viitaorvokki viihtyvät korvessa. (PN)

Osa-alue 142 Ruoho- ja saniaiskorpi

kuva 22

0,7 ha

Kuusivaltaista saniais- ja ruohokorpea notkossa. Kuvio rajautuu pohjoisessa peltoalueeseen. Puustossa on tehty jonkin verran harvennuksia. Korvessa vallitsevat yli 60-vuotiaat hieskoivut ja kuuset. Joitain pieniä vaahteran ja pihlajan taimia esiintyy kenttäkerroksessa paikoitellen ilmentäen lehtomaisuutta. Rahkasammalpainanteiden ja kosteiden pikkuallikkojen lomassa on metsäalvejuurimättäitä, rönsyleinikkiä, jänönsalaattia, viitaorvokkia, kevätleinikkiä, käenkaalta, oravanmarjaa ja ranta-alpia. Peltoalueen reunassa on ihmisvaikutusta, eikä alue ole täysin luonnontilassa. Kuviolla tavattiin lehtokurppa. Liito-oravasta etsittiin merkkejä, mutta niitä ei löytynyt.

Arvo: 3

(monipuolinen lajisto; rehevä korpi on metsälain erityisen tärkeä elinympäristö (ML 10 §), mahdollista liito-oravien ja lepakkojen (EU-D4; LSL § 49) elinympäristöä; erittäin uhanalaiset luontotyypit: ruoho- ja heinäkorpi ja saniaiskorpi (EN)). Osa-alue muodostaa viereisten alueiden kanssa arvokkaan aluekokonaisuuden (C, kartta 5). Katso myös luku 5.5.

Suositus: Alue jätetään luonnontilaiseksi.

Osa-alue 143 Mustikkatyypin kangas

1,5 ha

Kuusivaltainen sekametsä mustikkatyypin (MT) kankaalla, jonka erirakenteinen ja varttunut puusto on vanhimmillaan n. 80-vuotiasta, seassa myös riittoisasti kuollutta puuta. Rotevat kuuset ovat metsän pääpuustoa. Metsä viettää kohti norolaaksoa. Kenttäkerroksen ruohoja ovat mm. metsäalvejuuri, lillukka, metsäimarre, metsäkorte sekä valkovuokko.

Arvo: 2

(kohtalaisen iäkäs puusto; rajautuminen norolaaksoon; mahdollista liito-oravien (EU-D4; LSL § 49) elinympäristöä; silmälläpidettävä luontotyyppi: keski-ikäinen kuusivaltainen tuore kangas (NT))

Suositus: Hakkuut suoritetaan poimintahakkuina. Metsään jätetään vanhaa puustoa ja kuollutta puuta. Osa-alue muodostaa viereisten alueiden kanssa arvokkaan aluekokonaisuuden (C, kartta 5). Katso myös luku 5.5.

Osa-alue 144 Taimikkometsä

5,4 ha

Nuoria, noin kaksikymmenvuotiaita mänty- ja koivutaimikkoja. Kenttäkerroksessa kasvaa mm. kanervaa ja maitohorsmaa. Maastossa on paikoin kallionyppyjä.

Arvo: 1

Suositus: Luonnonarvojen puolesta ei rajoituksia alueen käytölle.

Osa-alue 145 Kalliokumpareita

0,6 ha

Karuja, paahteisia kalliokumpareita havumetsikössä. Paikoin kasvaa varttuneempia mäntyjä. Alueella on tiheää mustikkatyypin (MT) havumetsää. Alueella laiduntaa hirvieläimiä.

Arvo: 2

(alue on yhteydessä vanhaan metsään osa-alueella 148)

Suositus: Puusto saa mielellään kehittyä vanhaksi.



Kuva 23: Männikössä esiintyy eri-ikäistä puustoa nuorista kuusista kilpikaar-naisiin, hyvin vanhoihin mäntyihin ja keloihin. (PN)

Osa-alue 146 Kalliomännikkö

kuva 23

1,6 ha

Varsin luonnontilainen ja ikärakenteeltaan monipuolinen kalliomännikkö puolukkatyypin (VT) ja mustikkatyypin kankaalla (MT). Karujen kalliokumpareiden lomassa on vanhoja, n. 150-vuotiaita mäntyjä ja kelo puuta. Kenttäkerros on varpu- ja jäkälävaltaista, mm. palleroponjäkälää, hirvenjäkälää, okatorvijäkälää, sekä sammalista silo- ja kalliotierasammalta, kangasrahkasammalta, töppökynsisammalta. Alueella on runsaasti keloja ja kolopuuta, mikä tekee siitä hyvän esim. kolopesijälintujen elinympäristön. Hirvieläimet laiduntavat alueella.

Arvo: 2

(luonnontilaisuus, varsin iäkäs ja ikärakenteeltaan vaihteleva puusto, kolopuiden ja kelojen hyvä edustus muodostavat hyvän elinympäristön vanhan metsän lajistolle)

Suositus: Metsä jätetään luonnontilaan, mutta kuusta voi tarvittaessa harventaa. Osa-alue muodostaa viereisten alueiden kanssa arvokkaan aluekokonaisuuden (C, kartta 5). Katso myös luku 5.5.

Osa-alue 147 Allikkoinen sarakorpi

0,4 ha

Pieni allikkoinen, ruohoinen sarakorpi (RhSK) eläinpolun varressa. Korvessa kasvaa mm. vehkaa, hillaa, juolasaraa, kurjenjalkaa, mesiangervoa, vadelmaa, korpipaatsamaa, korpikastikkaa ja haprarah-

kasammalta. Puiden oksilla kasvaa loppoa. Sarakorpi tuo monimuotoisuutta hakkuualueiden viereen. Eläimet käyttävät korpea reittinään.

Arvo: 3

(vaarantunut luontotyyppi: luonnontilainen ruohoinen sarakorpi (VU); mahdollista viitasammakon elinympäristöä)

Suositus: Säilytetään luonnontilaisena. Osa-alue muodostaa viereisten alueiden kanssa arvokkaan aluekokonaisuuden (C, kartta 5). Katso myös luku 5.5.

Osa-alue 148 Hakkuuaukko

2,9 ha

Noin kymmenen vuotta sitten hakattu aukko, jossa on jonkin verran sekataimikkoa ja muutama säästömänty.

Arvo: 1

Suositus: Luonnonarvojen puolesta ei rajoituksia alueen käytölle.

Osa-alue 149 Korpi- ja lehtolaikku

kuva 24

1,2 ha

Nuorta tervaleppää kasvava, kosteahko lehtokorpityyppinen laikku joka vaihettuu käenkaali-oravanmarjatyypin (OMat) lehdoksi pihapiirin lähistöllä. Korven puustoa hallitsevat lepikot, mutta myös rotevia haapoja esiintyy paikoin sekä harmaaleppiä. Korvessa kasvaa kenttäkerroksessa ruohoja mm. rönsyleinikki, mesiangervo, metsäkorte, nuokkuhelmikkä ja metsäkurjenpolvi. Pieniä vaahteran taimia löytyy paikoin. Alueella on runsaasti kuollutta puuta ja riukumaista puoli-pötkelöä, jossa kasvaa monipuolisesti kääpiä.

Korpi vaihettuu kohti asutusta mennessä kulttuurivaikutteiseksi lehdoksi. Lehdon puusto on ikärakenteeltaan vaihtelevaa. 60–80-vuotiaat kuuset ovat vallitsevina. Myös tuomia ja vaahteraa kasvaa lähellä asutusta. Lehtomaisella osuudella kenttäkerroksen valtalajit ovat käenkaali, metsäimmarre ja oravanmarja. Kuviolla viihtyvät mm. paju-lintu ja mustapääkerttu.

Arvo: 3

(muodostaa yhdessä koillispuolisen alueen kanssa monimuotoisen elinympäristön; mahdollista lepakkojen (EU-D4; LSL § 49) elinaluetta; erittäin uhanalainen luontotyyppi: ruoho- ja heinäkorvet (EN))

Suositus: Korven annetaan kehittyä rauhassa. Lepakkoselvitystä suositellaan. Osa-alue muodostaa viereisten alueiden kanssa arvokkaan aluekokonaisuuden (C, kartta 5). Katso myös luku 5.5.



Kuva 24: Riukumaiset pötkelöt ja myrskynkaadot korpilaikulla tuovat lisäarvoa alueelle. (PN)

Osa-alue 150 Rakennettu pihapiiri

3,4 ha

Pihapiiri jonka pohjoisosassa on tuuhea ja korkeakasvuinen sekametsikkö, pääosin kuusesta, männystä ja koivusta muodostuva.

Arvo: 1

Suositus: Luonnonarvojen puolesta ei rajoituksia alueen käytölle.

Osa-alue 151 Istutuskoivikko ja puuryhmiä

1,0 ha

Hoidettu nuorehko, n. 30-vuotias istutuskoivikko ja hakamaisia puuryhmiä kuten kookkaiden kuusten ryhmät, eri-ikäiset haaparyhmät, raidat ja nuoret tervalepät korven reunassa. Kenttäkerros on vehmas ja runsasruohoinen, esim. mesiangervo, vuohenputki, koiranputki, kyläkellukka, ojakellukka, vadelma, särmäkuisma, niittysuolaheinä ja kartioakankaali.

Arvo: 2

(monipuolinen ja -muotoinen puusto; niittykasvillisuus; kartioakankaali on uhanalaisuusluokituksestaan silmälläpidettävä laji (NT); mahdollista lepakkojen (EU-D4; LSL § 49) ruokailualueetta.)

Suositus: Puuryhmien annetaan kehittyä iäkkäiksi. Avonaiset, hakamaiset laikut säilytetään avonaisina, sillä kenttäkerroksen lajisto on hyvä. Istutuskoivikon hoitoa jatketaan kuten ennenkin. Osa-alue

muodostaa viereisten alueiden kanssa arvokkaan aluekokonaisuuden (C, kartta 5). Katso myös luku 5.5.

Osa-alue 152 Männikkökukkula

1,6 ha

Mäntyvaltainen kukkula kangasmaalla. Puusto on nuorta. Kenttäkerros koostuu lähinnä varvuista.

Arvo: 1

Suositus: Luonnonarvojen puolesta ei rajoituksia alueen käytölle.

Osa-alue 153 Lehtomainen kangasmetsä

2,9 ha

Sekapuustoista ja kuusivaltaista kangasmetsää, jossa on lehtomaisia kielolaikkuja varsinkin eteläreunassa. Koivu on runsas. Voimalinja-aukon reunalla kasvavat melko tasaikäiset koivut ja kuuset limittäin. Aivan pohjoiskärjessä kuvion päättää haapareunus, joka toimii hyvänä kulkureittinä. Alueen ruohoja ovat mm. kiolo, kangasmaitikka, metsätähti, metsäorvokki ja sananjalka. Kuviolla tavattiin palokärki.

Arvo: 2

(haapareunus; mahdollista lepakkojen (EU-D4; LSL § 49) ruokailu-alueita)

Suositus: Haapareunuksen annetaan kehittyä ja pidetään yhteydessä puustoihin kuvioihin. Osa-alue muodostaa viereisten alueiden kanssa arvokkaan aluekokonaisuuden (C, kartta 5). Katso myös luku 5.5.

Osa-alue 154 Voimalinjan aukko

2,1 ha

Voimalinjan alle jäävä kalliainen rinne. Rinteessä kasvaa pylväsmäisiä katajia ja nuorta koivu- ja pihlajavesakkoa. Kasveja rinteessä ovat mm. metsälauha, vadelma, mesiangervo, rönsyleinikki ja nurmipiippo. Rinteen alueella tavattiin kaksi hiirihaukkaa inventoinnin yhteydessä.

Arvo: 1

Suositus: Luonnonarvojen puolesta ei rajoituksia alueen käytölle.

Osa-alue 155 Voimalinjan aukko

1,6 ha

Voimalinjan aukko rinteiden väliin jäävässä laaksossa. Aukon laaksonpohjalla on kosteita painanteita ja soistuvia osuuksia. Alueella kasvaa jonkin verran katajia ja nuoria pihlajia reunarinteissä. Paikoin on nuorta, matalaa lehtipuuvaltaista sekavesakkoa. Metsälauha ja kangasmaitikka vallitsevat rinteessä. Laaksossa kasvaa mm. mesiangervoa, rönsyleinikkiä, metsäkortetta ja muuta ruohoja. Voimalinja-aukon reunoilla tavattiin valkohäntäkauriita.

Arvo: 1

Suositus: Luonnonarvojen puolesta ei rajoituksia alueen käytölle.

Osa-alue 156 Nuorta metsää

6,8 ha

Pohjoisessa rautatiehen rajautuva alue, jolla kasvaa tiheitä, 25-vuotiaita mänty-, kuusi- ja koivutaimikoita mustikkatyypin (MT) kankaalla. Kankaalla on hieman tuoreen, lehtomaisen kankaan vaikutusta. Puustoa on harvennettu paikoin. Kuvion keskivaiheilla puusto on varttuneempaa. Kankaalla kasvaa mustikan, puolukan ja kanervan lisäksi ruohoja kuten oravanmarja, kangasmaitikka, vanamo, rätvänä, valkovuokko, metsätähti sekä metsäkastikkaa. Kuviolla havaittiin varpushaukka.

Arvo: 1

Suositus: Luonnonarvojen puolesta ei rajoituksia alueen käytölle.

5. Tulokset

5.1. Kasvit

Kasvilajiston osalta inventoitiin kattavimmin alueen putkilokasvilajisto. Selvitysalueella tavattiin 233 putkilokasvilajia. Alueen lajisto on esitetty taulukossa 1.

Jaloista lehtipuista alueella esiintyy luonnonvaraisena tammia, vaahteroita, metsälehmäksiä ja vuorijalavia, joista kaksi viimeistä vain yksittäisiä ja nuoria yksilöitä.

Selvitysalueelta havaittiin viisi uhanalaisluokiteltua kasvilajia – keltamatara, vuorijalava, kissankäpälä, kartioakankaali ja kellotalvikki.

Keltamatara ja vuorijalava on luokiteltu vaarantuneeksi (VU) ja kissankäpälä, kartioakankaali ja kellotalvikki on luokiteltu silmälläpidettäväksi (NT) (Rassi ym. 2010).

Keltamatara (*Galium verum*) on toistaiseksi suhteellisen yleinen perinnemaisemien ja vanhan asutuksen seuralaislaji. Sen uhkana on geneettinen saastuminen eli risteytyminen uustulokas paimenmataran kanssa. Se viihtyy parhaiten avoimilla alueilla kuten kedoilla, paahteisilla kallioilla ja tienvarsilla. Selvitysalueen hiekkatien varressa esiintyneet keltamatarat vaikuttivat vielä puhtaalta, mutta selvitysalueella kasvaa myös paimenmataraa. Keltamatara on uhanalaisuusluokituksen lisäksi luonnonsuojelulain 46 §:n uhanalainen laji. Brandalin alueella keltamataraa esiintyy osa-alueella 39.

Vuorijalava (*Ulmus glabra*) on kasvupaikkavaatimustensa suhteen hyvin vaatelias jalopuu ja kuuluu Etelä-Suomen kivikkoisten ja runsasravinteisten rinnelehtojen tai puronvarsilehtojen lajiksi. Selvitysalueen toinen pieni jalavantaimi kasvoi kääntöpaikan lähellä, osa-alueella 66, ja on luultavasti peräisin autojen kanssa paikalle tulleista siemenistä. Toinen vuorijalavantaimi havaittiin korvessa osa-alueella 126. Vuorijalava on uhanalaisuusluokituksen (Rassi ym. 2010) lisäksi luonnonsuojelulain 46 § uhanalainen laji.

Kissankäpälä (*Antennaria dioica*) vaatii kasvupaikakseen kuivan ja karun ympäristön, esim. ketoja, kalliota ja teiden pientareita. Laji on vähentynyt Suomessa, varsinkin etelässä mm. kuivien ja avointen kasvupaikkojen vähentymisen takia. Kissankäpälää kasvoi ajotien varrella osa-alueella 39 ja kallioalueella 77.

Kartioakankaali (*Ajuga pyramidalis*) kuuluu maamme muinaistulokkaiisiin jonka levinneisyysalue on ollut Suomen eteläisin rannikkoalue, Uusimaa, mihin se on myös vuosien varrella supistunut (Lampinen ym. 2011). Syy lajin vähenemiseen on mm. lajille soveltuvien alueiden umpeenkasvamisen. Laji viihtyy valoisissa metsänreunoissa, metsälaitumilla ja hakamailla. Selvitysalueella laji löytyi osa-alueelta 7 kapealla avohakkuualueella Ärtsvedin tilan lähellä sekä hakamaiselta alueelta kuviolla 151.

Kellotalvikki (*Pyrola media*) viihtyy parhaiten valoisissa männiköissä, harjuilla ja kalliorinteillä. Vaikkakin lajin levinneisyys on keskittynyt Etelä- ja Keski-Suomeen, laji löytyy myös Pohjois-Suomesta. Lajin väheneminen johtuu mm. metsien uudistamis- ja hoitotoimista. Selvitysalueella laji löytyi, osa-alue 70, korpialueelta.

5.2. Linnut

Brandalin selvitysalueen linnusto osoittautui lajistoltaan kartoitusten perusteella tavanomaiseksi, vaikkakin jotkut alueet osoittautuivat linnustoltaan runsaammiksi.

Laskennoissa havaittiin pesimälajeja kaikkiaan 42. Lisäksi neljä lajia oli epävarmoja tai melko todennäköisiä pesijöitä. Lisäksi havaittiin kaksi lajia, jotka pesivät selvitysalueen ulkopuolella, mutta käyttivät aluetta ruokailuun (haarapääskyt ja laulujoutsenet Kaskimaan järvelä).

Brandalin selvitysalueen lajistollinen tavanomaisuus johtuu alueen elinympäristöjen yksipuolisuudesta talousmetsäkäytöstä ja useista avohakkuualueista. Poikkeuksena ovat yhtenäisemmät luontoalueet, joissa on säilynyt monimuotoisempaa luontoa lähempänä luonnontilaa. Nämä alueet on selvitetty kartoilla 4 ja 5 sekä luvussa 5.5. Selvitysalue rajautuu luoteessa suo-alueeseen, joka vaikuttaa selvitysalueella havaittuihin lintuihin.

Rantojen ja järvien linnusto alueella oli vähäistä. Vesilintuja havaittiin neljä lajia (haapana, sinisorsa, telkkä, laulujoutsen), joista joutsenta lukuun ottamatta muut lajit saattoivat olla Kaskimaan lähistöllä pesiviä. Laskennat ajoittuivat liian myöhään, jotta olisi saatu varma lukumäärä pesivistä pareista.

Brandalin selvitysalueen metsäympäristöt olivat pääsääntöisesti metsätalouskäytössä, mutta metsät ovat paikoin reheviä (osa-alueet 58, 70–72, 83–84, 89, 127, 136, 140, 141, 142) ja linnustoltaan runsaampia.

Yleisistä Etelä-Suomen metsälajeista selvitysalueen metsissä ja piha-piireissä havaittiin suhteellisen runsaina mm. pajulintu, peippo, töyh-tötiäinen, punarinta, kirjosiippo, vihervarpunen, talitiäinen, sinitäinen, metsäkirvinen ja sepelkyhky.

Harvalukuisempia metsälajeja alueella edustivat palokärki, käpytikka, käki, kuusitiäinen, hömötiäinen, puukiipijä, tiltalti, mustapääkerttu, lehtokerttu, hernekerttu, hippiäinen, rautiäinen, satakieli, mustarastas, laulurastas, punakylkirastas, räkättirastas, kulorastas, viherpeippo, käpylintu, närhi, korppi, metsäviklo ja lehtokurppa.

Harvalukuisista metsälajeista vanhempaa metsää suosivalla idänuunilinnulla oli alueella yksi reviiri. Lehtoja ja lehtometsiä suosivalla sirittäjällä oli viisi reviiriä.

Lehtokurppa ja metsäviklo tavattiin soidintavina alueella, mutta lajit saattavat pesiä myös kartoitusalueen ulkopuolella.

Teerien soidinalueita löytyi kaksi kartoitusalueelta: kaakkoisalueen peltoaukealla 101 ja kartoitusalueen keskiosissa olevalla hakkuuaukealla (alue 63, vanha suoalue). Kolmas oli suoalueella kartoitusalueen ulkopuolella, välittömästi osa-alueen 2 koillispuolella. Teeriä tavattiin myös laajemmalla yhtenäisellä metsäalueella kuviolla 124 sekä alueella 89.

Petolinnuista hiirihaukka havaittiin alueen pohjoisosissa osa-alueella 15 sekä 154 voimalinja-aukon yläpuolella. Varpushaukka nähtiin keran alueella 156.

Kulttuuriympäristöjen ja avoimen ympäristön lajisto oli Brandalin selvitysalueella niukka. Laskennoissa alueella havaittiin pesivänä pensaskerttuja, keltasirkkuja ja harakka.

Brandalin selvitysalueen linnusto on esitetty taulukossa 2.

5.2.1. Uhanalaiset lintulajit

Alueella havaittiin pesivän kaksi uhanalaista lintulajia – sirittäjä ja idänuunilintu. Lisäksi hiirihaukka ja teeri ovat alueella todennäköisiä pesimälajeja, vaikka niiden pesintää ei voitukaan varmasti todentaa. Teeren tiedot löytyvät edempää luvusta 5.2.4 (Lintudirektiivin lajit).

Hiirihaukka (VU) tavattiin laskennassa kartoitusalueen koillisosissa liitelevän ja ääntelevän avohakkuun, osa-alue 17, yllä ja laskeutuvat Salmosseniin, osa-alue 15. Kaksi hiirihaukkaa tavattiin liitelemässä voimalinja-aukon tuntumassa kuviolla 154. Pesintää ei voitu alueella kuitenkaan todeta. Hiirihaukka viihtyy valoisissa havu- ja sekä metsissä joiden välissä on aukioita. Pesäpaikka löytyy yleensä aukion, kuten hakkuualueen, suon tai pellon läheisyydestä. Todennäköisesti pesä oli alueen pohjoispäässä.

Sirittäjä (NT) tavattiin laskennoissa viideltä reviiriltä. Sirittäjä suosii valoisia vanhempia ja reheviä sekametsiä sekä havupuuvaltaisia metsiä kuten kosteita korpia, tulvametsiä ja lehtoja sekä lehtometsiä. Kartoitusalueella tavattiinkin laji ravinteisen rämeen ympäristössä (osa-alue 27), saniaislehdon tuntumassa (osa-alue 41), kuivatetun suon koivikossa (osa-alue 6) sekä lehdoista ja korvista muodostuvalla mosaiikkimaisella alueella (osa-alue 70). Lisäksi sirittäjän laulua kuultiin inventoidessa osa-alueella 115 ja sen ympäröivillä metsäalueilla. Sirittäjä on luokiteltu aikaisemmin elinvoimaiseksi mutta on nykyään arvioitu taantuneen, lähinnä muutoksista mm. talvehtimisalueilla.

Idänuunilintu (RT) tavattiin laskennoissa yhdeltä reviiriltä, osa-alueelta 42. Idänuunilintu on maamme etelä- ja keskiosien harvalukuinen pesimälaji. Laji suosii eniten reheviä, vanhoja, luonnontilaisia ja korkeita kuusimetsiä. Idänuunilintu on levittäytymässä idästä kohti länttä ja pohjoista ja, vaikkakin pesimäkannan koko vaihtelee vuodesta toiseen, laji on runsastunut 1940-luvun jälkeen.

5.2.2. Metsäympäristön ilmentäjälinnut

Metsäympäristöjä on vaikea arvottaa lintutiheyden, pelkän lajimäärän tai harvalukuisten lajien esiintymisen perusteella. Suuremmat metsäalueet sisältävät monipuolisempia pienympäristöjä ja siten monipuolisempaa lajistoa. Tähän tarkasteluun on valittu 8 lajia, joista jokaisella lajilla on hieman erilaiset vaatimukset elinympäristönsä suhteen. Mitä useampi näistä tarkastelluista metsälajeista esiintyy samalla metsäalueella, sitä monipuolisempaa kyseistä metsäaluetta voidaan lintujen elinympäristönä pitää. Kyseisten lajien avulla voidaan arvioida alueen metsäympäristön hoitoastetta ja osittaista luonnontilaa sekä monimuotoisuutta. Metsäympäristön ilmentäjälajeja tavattiin erityisesti kuvioilla 1, 42, 58, 68, 70, 72, 83, 84 ja 140.

Puukiipijä tarvitsee esiintyäkseen vanhaa havu- ja sekametsää, josta löytyy sopivia pesimäkoloja lahoista ja kuolleista puista. Puukiipijä tavattiin selvitysalueelta kolmelta reviiriltä osa-alueilta 1-3 ja 58 sekä norolaaksosta 141.

Hömötiainen on monentyypin metsän asukki, joka tarvitsee lahoppuuta pesäkolon kaiverrukseen. Hömötiainen tavattiin alueelta kolmelta reviiiriltä osa-alueilta 68, 72, 79 ja 83–84.

Töyhtötiainen on mäntyvaltaisen metsän suosija, joka tarvitsee lahoppuuta pesäkolon kaiverrukseen. Töyhtötiainen tavattiin alueelta viideltä eri reviiiriltä, osa-alueilta 3, 18, 24, 64 ja 68.

Tiltaltti tavattiin laskennoissa kolmelta reviiiriltä, osa-alueelta 58, 98 sekä 124. Tiltaltti on kohtuullisen vaateliias laji pesimäympäristönsä suhteen ja se suosii vanhempia kuusivaltaisia rinnemetsiä. Tiltaltti on aikaisemmin Suomessa taantunut ja yhtenä taantumisen syyinä onkin pidetty metsäluonnon muutoksia ja vanhempien metsien vähenemistä. Viime aikoina laji on runsastunut.

Mustapääkerttu on rehevän ja runsaan aluskasvillisuuden peittämän lehdon tai lehtipuuvaltaisen sekametsän suosija. Mustapääkerttu tavattiin neljältä reviiiriltä, lajille sopivilta osa-alueilta 42, 58 (kaksi reviiiriä), 70 sekä 149.

Satakieli asuttaa mieluiten tiheitä ja runsaan aluskasvillisuuden peittämiä lehtoja, rehevien lehtojen reunoja ja nuorehkoa lehtimetsää. Laji tavattiin selvitysalueella kahdelta reviiiriltä, osa-alueen 72 läheisyydessä (lauloi pihamaan rajalla) ja alueelta 79.

Kulorastas viihtyy Suomessa parhaiten valoisissa ja harvahkoissa männiköissä tai kuusikoiden valoisissa aukkopaikoissa. Lennossa kutsuääntään äänneleviä kulorastaita kuului kahdelta paikalta selvitysalueella, osa-alueiden 32 ja 62 välissä sekä 22 ja 34 välissä. Kuvioiden elinympäristöt sopivat lajin pesimäympäristöksi.

5.2.3. Suomen kansainväliset vastuulintulajit

Suomella on kansainvälinen vastuu tiettyjen lintulajien säilyttämisestä. Vastuu merkitsee lähinnä, että lajin seurantaa ja tutkimusta on tehostettava ja että lajin elinympäristö tulee ottaa huomioon maankäytön suunnittelussa.

Vastuulajit ovat pääsääntöisesti lajeja, joiden Euroopan kokonaispopulaatiosta esiintyy Suomessa yli 15 prosenttia. Vastuulajien luettelon ja valintakriteerit on laatinut ympäristöministeriön uhanalaisten lajien toinen seurantatyöryhmä (Rassi 2000).

Suomen vastuulajeja Brandalin selvitysalueelta löytyi laskennoissa neljä. Alueella havaituista vastuulajeista teeri ja laulujoutsen ovat EU:n lintudirektiivin liitteen I lajeja ja ne esitellään luvussa 5.2.4.

Muut kaksi havaittuja lajeja olivat vesilintuja. Telkkä (yksi pari) on runsaslukuinen Suomessa ja haapana (yksi pari), jota Suomessa on runsaasti, on taantuva pesimälaji.

Suurin osa alueella tavatuista vastuulajeista on riippuvaisia alueen järvestä. Brandalin Kaskimaan (osa-alue 35) itäranta on kaupungin virkistyskäytössä yleisenä uimarantana. Järven etelärantaan on rakennettu omakotitaloja. Pohjoisrannan tuntumassa oli laaja-alainen tuore avohakkuu. Järven ympäristö ei ole kovin rauhallinen, mikä osaltaan vaikuttaa vesilintujen viihtyvyyteen.

Teeri on pääsääntöisesti paikkalintu joka vaatii viihtyäkseen rauhallisen ympäristön sekä soitimeen että pesintään. Soidinalue on yleensä

aukko metsäisessä ympäristössä. Osan ajasta laji viettää kuitenkin tiheissä kuusikoissa, jonka takia metsänhoidossa on myös tärkeää jättää aluskasvillisuutta rauhaan aukkojen lomassa. Teeren talviseen ruokavalioon kuuluu etupäässä koivun urpuja, jota löytyy selvitysalueen nuorista koivikoista.

5.2.4. Lintudirektiivin lajit

EU:n lintudirektiivin liitteessä I huomioituja lajeja tavattiin yhteensä neljä, josta laulujoutsenpariskunta oli luultavasti vain Kaskimaalla tilapäisesti oleileva kihlapari. Havaitut mahdolliset pesimälajit on esitetty taulukossa 2.

Teeri (NT/EU-D1) soidinta kuultiin selvitysalueen lounaisosien peltoaukeilla kuviolla 101, osa-alue 2 pohjoispuolella olevalta suoalueelta ja keskiosien hakkuualueilla (osa-alue 63). Lisäksi teeriä havaittiin laajan metsäalueen osa-alueella 126 sekä jätöksiä alueella 89. Laskennat eivät ulottuneet aikaisempaan kevääseen, jolloin lajin runsaudesta alueella olisi saanut paremman kuvan. Teeren soidinpaikat ovat metsäisillä suomilla, avoimilla metsäalueilla, peltojen reunoilla ja hakkuualueilla. Teeri on hieman taantunut Etelä-Suomessa.

Pyy (EU-D1) havaittiin osa-alueilla 98 ja 124/125. Kyseessä voi olla samat yksilöt. Pyy on hyvin paikkauskollinen lintu ja elää vuoden ympäri 5-10 ha elinpiirillään. Laji suosii moni-ikäistä kuusivaltaista sekametsää, jossa tiheää aluskasvillisuutta. Kosteat lehdot ja rehevät noronvarret ovat myös suosittuja paikkoja. Laji on taantunut viimeisten vuosikymmenten aikana, pääsääntöisesti metsärakenteen muutoksista johtuen.

Palokärki (EU-D1) havaittiin kiertelevän usealla eri alueella, osa-alueilla 1/3, 42, 83 ja 142 Palokärki on vanhan metsän suosija. Isokokoisena tikkana laji tarvitsee järeitä puita pesimäkolollensa. Laji taantui 1950–1980 välisenä aikana Suomessa voimakkaasti lähinnä metsätalouden johdosta. Viime aikoina laji on kuitenkin runsastunut.

Laulujoutsen (EU-D1, SV) kihlapari havaittiin Kaskimaan järvellä (osa-alue 35), mutta pesintää järvellä ei ollut. Laulujoutsen suosii monenlaisia vesistöjä, kunhan se tarjoaa tarpeeksi suojaavaa kasvillisuutta ja rehevyyttä. Pieni järvi tulee tuskin olemaan lajille sopiva pesintäjärvi sen ollessa yleisessä virkistyskäytössä.

5.3. Muut eläimet

Selvitystyön yhteydessä havaittiin oravia, hirviä ja valkohäntäkauriita. Alueelta 140 löytyi mäyrän pesäpaikka ja ympäröivistä metsistä mäyrän polkuja ja jätöksiä.

5.4. Arvokkaat luontokohteet ja lajit

5.4.1. Erityissuojellut lajit

Selvitysalueelta ei havaittu luonnonsuojelulain § 47:n mukaisia erityissuojeltavia lajeja.

5.4.2. Tiukasti suojellut lajit

EU:n luontodirektiivin tiukasti suojelemista lajeista (luonnonsuojelulaki § 49/luontodirektiivin liite IV(a)) alueella esiintyy mahdollisesti viitasammakkoa, liito-oravia ja lepakkolajeja.

Lepakot suosivat erityisesti väljiä metsiä ja metsänreunoja, joissa aluskasvillisuus on rehevää. Tällaisia ovat lehdot, korvet ja hakamaat. Lepakoille sopivaa biotooppia on alueella laajalti. Parhaiten lepakoille soveltuvia ovat alueet 8, 9, 35, 39, 41, 44, 50, 58, 72, 73, 93, 100, 136, 140, 141, 149 ja 151. Ruokailualueena saattaa myös toimia alueen 84 metsänreuna yhteydessä alueisiin 85–86. Muut osa-alueet ovat lepakoille liian avoimia tai saalistusalueina heikkoja (kangasmetsät).

Liito-orava vaatii kohtalaisen vankkapuustoista metsää. Tärkeimpiä liito-oravaesiintymän ominaisuuksia ovat pesäpuiksi sopivien kolo-
puiden esiintyminen; sekametsäisyys, erityisesti kuusten ja vanhojen haapojen esiintyminen; ravintopuiden, kuten leppien, esiintyminen sekä metsä liittyneisyys muuhun metsäalueeseen (metsäalueen pirstoutumattomuus). Alueella on jonkin verran tämänkaltaista metsää. Merkkejä liito-oravasta ei alueelta etsinnöistä huolimatta kuitenkaan havaittu. Asian varmistamiseksi alueiden 10, 19, 58 ja 72 haavikot ovat hyvä tarkistaa kevättalven aikana, samoin isopuustoiset korvet ja lehdot.

Viitasammakon kutupaikkoina ovat rehevät rannat ja lampareet. Kartoitusalueella ei voitu todeta viitasammakoita, mutta alueella on useampi osa-alue joka saattaa toimia kutupaikkana. Sammakoille sopivaa biotooppia on alueilla 2, 27, 28, 39, 84, 86, 93, 95, 97 ja 147.

Saukko elää enimmäkseen meren, järvien ja virtavesien rannoilla. Kaskimaan järvi on lajille melko syrjäinen eikä todennäköisesti kuulu lajin ydinreviiriin. Saukoille sopivia uomia ei alueella juuri esiinny. Ainoastaan noro, joka virtaa Lomsjöstä voisi olla lajille merkityksellinen. Noro virtaa alueella noin kahden kilometrin matkan usean alueen vieritse tai halki (osa-alueet 12, 13, 15, 17, 81, 83, 84, 86, 90, 93, 94, 95, 96, 97, 100, 101). Maastossa ei havaittu saukkoa, eikä merkkejä siitä.

Kirjoverkkoperhonen on Suomessa kaakkoinen laji. Lajilla ei ilmeisesti ole pysyviä populaatioita Raaseporissa eikä lajia siis myöskään esiintyne selvitysalueella.

5.4.3. Ympäristölakien suojaamat elinympäristöt

Metsälain (§ 10) mukaisia erityisen tärkeitä elinympäristöjä ovat osa-alueet 2 (rehevä korpi), 3 (vähäpuustoinen suo), 5 (vähäpuustoiset suot), 10 (vähäpuustoinen kallio), 21 (vähäpuustoinen kallio), 25 (vähäpuustoinen suo), 27 (vähäpuustoinen suo, rehevä korpi), 28 (rehevä korpi), 30 (vähäpuustoinen kallio), 41 (rehevä lehtolaikku), 58 (rehevä korpi, rehevä lehtolaikku, luonnontilan kaltainen lähde ja sen välitön lähiympäristö), 62 (vähäpuustoinen kallio), 66 (vähäpuustoinen kallio), 68 (vähäpuustoinen kallio), 70 (rehevä korpi), 71 (noron välitön lähiympäristö, rehevä korpi), 72 (rehevä lehtolaikku), 83 (rehevä korpi), 84 (noron välitön lähiympäristö), 111 (ruohokorpi), 141 (noron välitön lähiympäristö), 142 (rehevä korpi)

Vesilakikohteita (vesilaki 2. luku 11§) esiintyy alueilla 12, 71, 84, 90, 94, 136 ja 141.

Alueella ei esiinny luonnonsuojelulain § 29 mukaisia suojeltuja luontotyyppiejä.

5.4.4. Uhanalaiset luontotyypit

Alueella esiintyy seuraavia uhanalaisia tai silmälläpidettäviä luontotyyppiejä (Raunio ym. 2008):

- karu pienruohoketo (CR) alueella 39
- lähteikkö (EN) alueilla 58, 94 ja 136
- saniaiskorpi (EN) alueilla 28, 58, 70 ja 142
- metsäkortekorpi (EN) alueilla 2, 27, 28, 58, 70, 83
- ruoho- ja heinäkorpi (EN) alueilla 2, 27, 70, 83, 142 ja 149
- tupasvillakorpi (EN) alueella 27
- mustikkakorpi (VU) alueilla 58 ja 84
- kostea runsasravinteinen lehto (VU) alueilla 41 ja 58
- sararäme (VU) alueella 27
- sarakorpi (VU) alueilla 27 ja 147
- korpiräme (VU) alueilla 3 ja 25
- kangasräme (NT) alueella 25
- kostea keskiravinteinen lehto (NT) alueella 72
- tuore keskiravinteinen lehto (VU) alueella 92
- keski-ikäinen kuusivaltainen tuore kangas (NT) alueella 42
- keski-ikäinen kuusivaltainen lehtomainen kangas (NT) alueilla 94 ja 141
- keski-ikäinen sekapuustoinen tuore kangas (NT) alueilla 65, 79, 130 ja 140
- isovarapuräme (NT) alueella 5
- matala humusjärvi (NT) alueella 35

5.5. Arvokkaat aluekokonaisuudet

5.5.1. Arvokas aluekokonaisuus A

(kartta 4)

Aluekokonaisuus A alueen länsikulmassa kattaa osa-alueet 1, 2, 3, 9 ja 10. Alue edustaa seudulle tyypillistä metsäluontoa erityyppisine kangasmetsineen ja pienine luonnontilaisine soistumineen. Alueen metsä on säilynyt ehjänä, ilman pirstovia hakkuita. Tämä heijastuu runsaana lintulajistona.

Alue liittyy laajempaan metsäseutuun lännessä. Teeri soidintaa alueen rajalla.

Alue olisi suositeltava pitää puustoisena, ilman aukkohakkuita. Alue sopii virkistyskäyttöön. Kaavamerkintäehdotus: MY.

5.5.2. Arvokas aluekokonaisuus B

(kartta 4)

B-alueen muodostavat osa-alueet 21, 24, 25, 27, 28, 65, 66, 68, 79, 83 ja 84. Pinnanmuodoiltaan pienipiirteinen ylänköalue, jossa rungon muodostavat varsin luonnontilaiset kalliomänniköt. Keloja ja maapuita esiintyy melko runsaasti, samoin kilpikaarnaisia petäjiä. Notkelmissa ja painanteissa on luonnontilaisia soita ja soistumia. Reunarinteillä on varttunutta kangasmetsää, jopa lehtomaista kangasta.

Aluetta käytetään nykyään virkistykseen, sen halki kiemurtelee hyvin käytetty polku, joka liittyy metsäteihin. Kaunis metsäalue sopii virkistykseen, kaavamerkintäehdotus VL, arvokkaat suot merkinnällä SL ja luo (alueet 25, 27, 83 ja 84).

5.5.3. Arvokas aluekokonaisuus C

(kartta 5)

Aluekokonaisuus C kattaa osa-alueet 136, 138, 140, 141, 142, 143, 146, 147, 149, 151 ja 153. Alueella on lähes pirstoutumaton, lajistoltaan monipuolisten elinympäristöjen kokonaisuus johon kuuluu edustavia havuvaltaisia metsiä, norolaakso, korpea, korpimuuttumia, lehtoa, lähteikkö ja kulttuurivaikutteista ympäristöä. Alue edustaa keskimäärin rehevämpää luontoa verrattuna muuhun alueeseen.

Aluekokonaisuus on hyvä linnustolle, eritoten metsäkanalinnuille, jotka tarvitsevat yhtenäisiä metsäalueita pesintäänsä ja poikueiden tuottamiseen. Metsä on sopivaa myös liito-oraville ja lepakoille.

Ympäröivien alueiden ollessa voimaperäisesti muokattuja hakkuiden tai soidenkuivatusten vuoksi, alue tulee säilyttää mahdollisimman yhtenäisenä. Kaavamerkintäehdotus: SL tai luo.

6. Lähteet

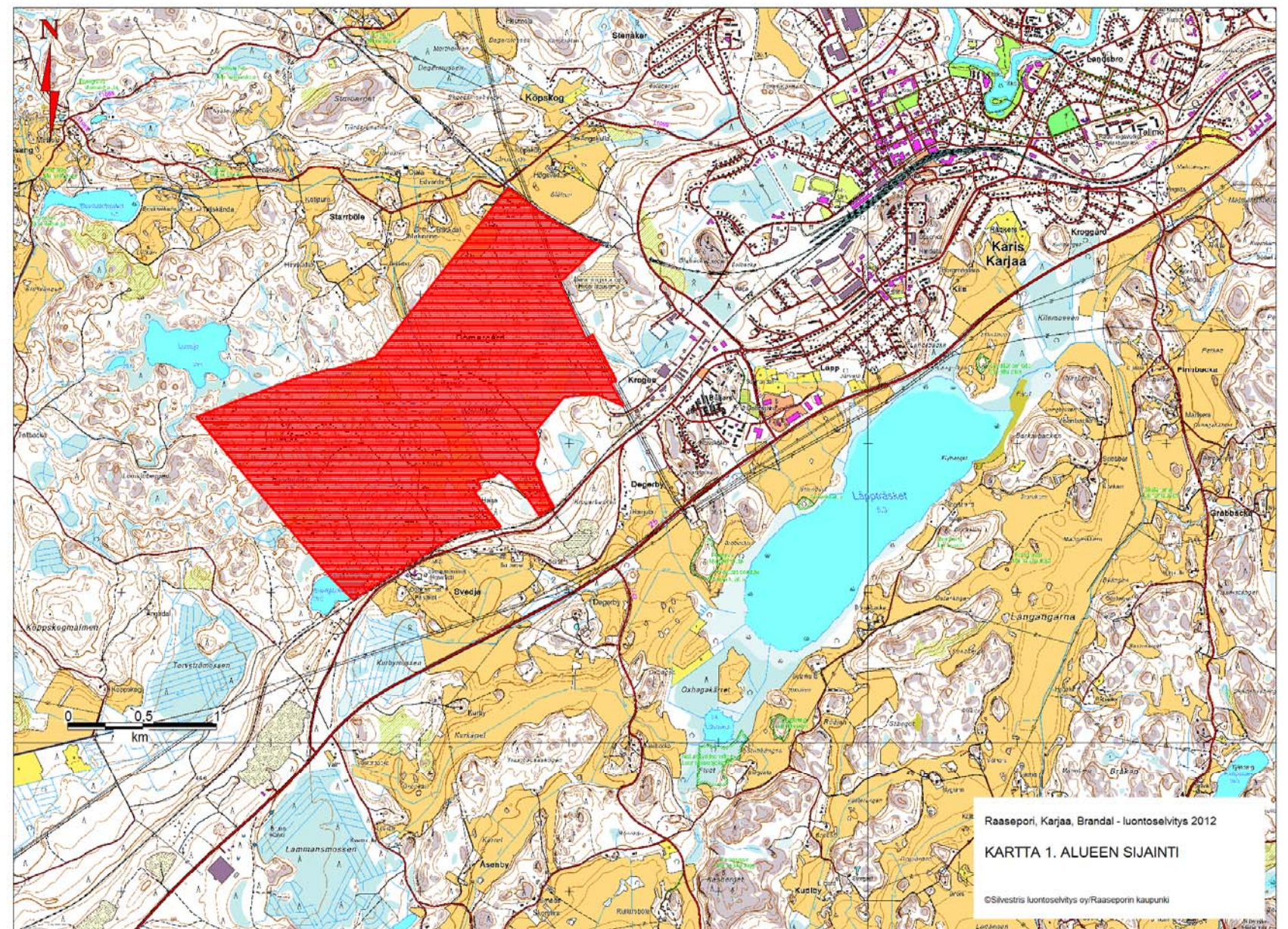
- Alueellisesti uhanalaisista lajeista: Linnut alueellisesti uhanalaiset 2010 (<http://www.ymparisto.fi/default.asp?node=27440&lan=fi>) [luettu 7.1.2013]
- GTK – Geologian tutkimuskeskus 2010: Geotieto (<http://geomaps2.gtk.fi/geo/>) [luettu 3.12.2012]
- Hotanen, J.-P., Nousiainen, H., Mäkipää, R., Reinikainen, A. & Tonteri, T. 2008: Metsätyypit – opas kasvupaikkojen luokitteluun. Metsäkustannus Oy.
- Hämet-Ahti, L., Suominen J., Ulvinen T. & Uotila P. (toim.) 1998: Retkeilykasvio, 4 p. Luonnontieteellinen keskusmuseo, Kasvimuseo. Helsinki. 656 s.
- Koskimies, P. & Väisänen, R. A. 1988: Linnustoseurannan havainnointiohjeet. 2., uusittu painos. – Helsingin yliopiston eläinmuseo, Helsinki.
- Laine, J. & Vasander, H. 2008: Suotyypit ja niiden tunnistaminen. 2.p. Metsäkustannus Oy.
- Lampinen, R., Lahti, T. & Heikkinen, M. 2012: Kasviatlas 2011 – Luonnontieteellinen keskusmuseo, Helsingin Yliopisto, Helsinki. (<http://www.luomus.fi/kasviatlas/>) [luettu 6-14.12.2012]
- Meriluoto, M. & Soininen, T. 1998: Metsäluonnon arvokkaat elinympäristöt. Metsälehti kustannus. Tapio. 192 s.
- Mikkola-Roos, M. & Niikkonen, T. (toim.) 2005: Kosteikkojen kunnostuksen ja hoidon parhaat käytännöt kuudella Life- kohteella Suomessa. – Life CO-OP-hankkeen tulokset. Metsähallitus, Helsinki.
- Mossberg, B. Stenberg, L. 2005: Suuri Pohjolan Kasvio. Kustannusosakeyhtiö Tammi. Helsinki. 928 s.
- Nyqvist, P. & Vuorinen, E. 2011: Raasepori, Brandal (asemakaava). Luontoselvitys 2011. – Silvestris luontoselvitys oy/Raaseporin kaupunki. 12 s. + 1 liite.
- Rassi, P., Hyvärinen, E., Juslén, A., & Mannerkoski, I. (toim./eds.) 2010: Suomen lajien uhanalaisuus – Punainen kirja 2010. Ympäristöministeriö & Suomen ympäristökeskus, Helsinki. 685 s.
- Raunio, A., Schulman, A. & Kontula, T. (toim.) 2008. Suomen luontotyyppien uhanalaisuus. Osat 1 ja 2. Suomen ympäristökeskus (SYKE), Suomen ympäristö 8/2008. Saatavilla: <http://www.ymparisto.fi/default.asp?contentid=282258&lan=fi&clan=fi>. (Ladattu 24.11.2010)
- Suomen lintuatlas 2010: Lajit (<http://atlas3.lintuatlas.fi/tulokset/lajit>) [luettu 3.12.2012]
- Söderman, T. 2003: Luontoselvitykset ja luontovaikutusten arviointi – kaavoituksessa, YVA-menettelyssä ja Natura-arvioinnissa. Suomen ympäristökeskuksen ympäristöopas 109, luonto- ja luonnonvarat. 196 s.
- Vuorinen, E. 2007. Brandal B naturinventering 2007. Naturfakta Keiron Ab/Karis stad. 8 s. + 1 bilaga.
- Ympäristötiedon hallintajärjestelmä Hertta. Suomen ympäristökeskus (SYKE). Saatavilla: <http://www.ymparisto.fi/scripts/oiva.asp>.

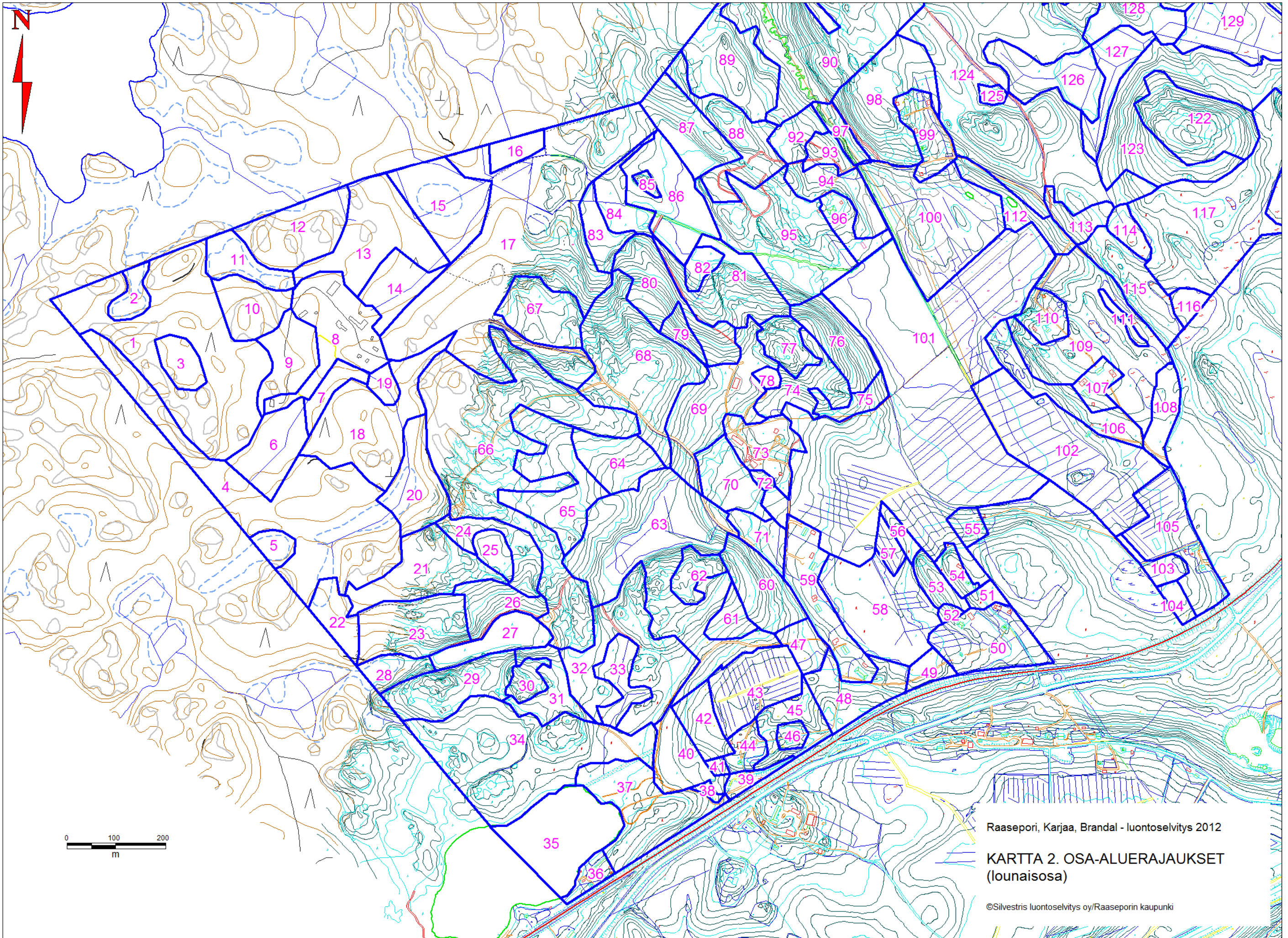
Raasepori, Karjaa, Brandal

Luontoselvitys 2012

KARTAT (1-5)

©Silvestris luontoselvitys oy/Raaseporin kaupunki

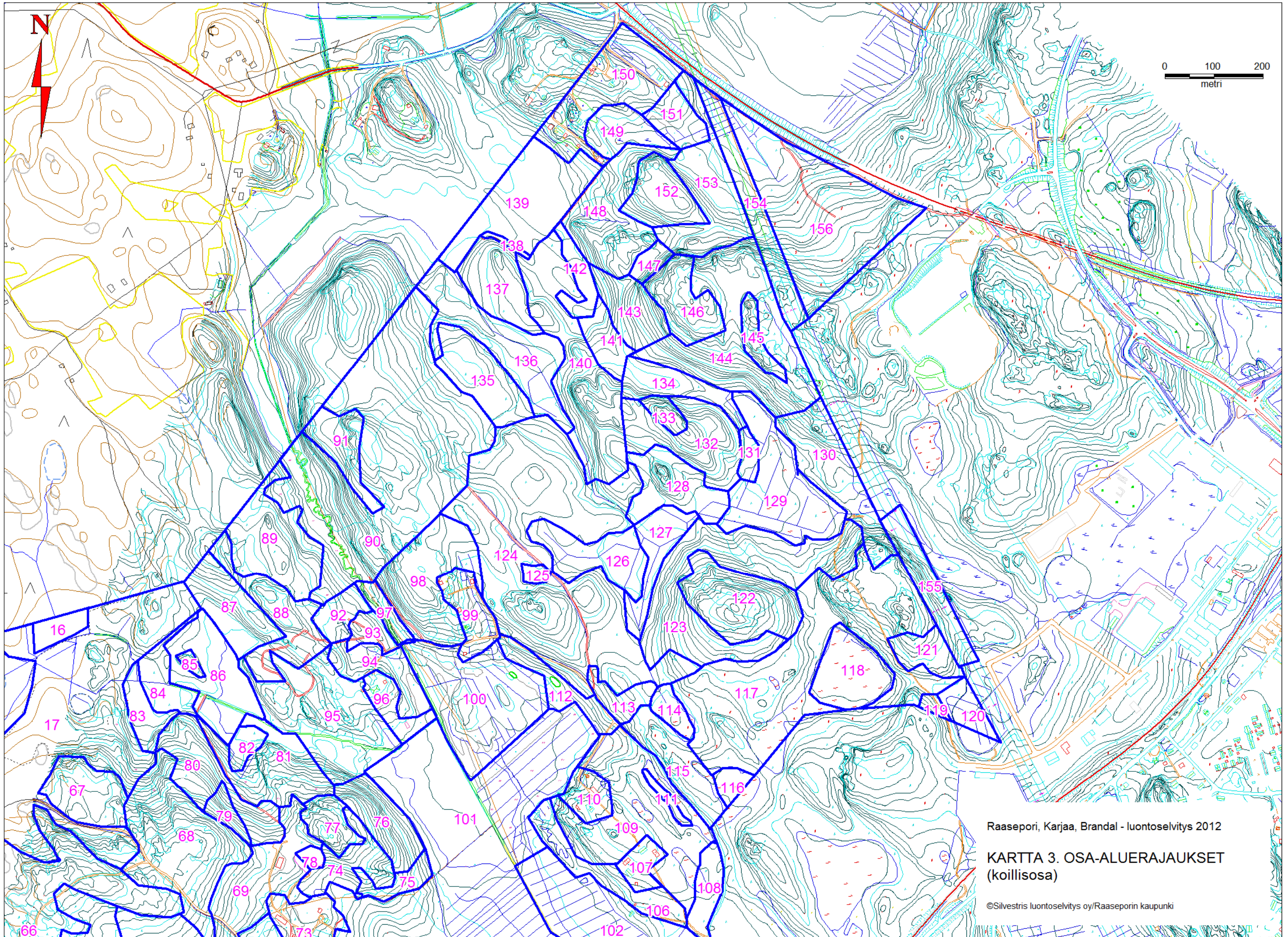




Raasepori, Karjaa, Brandal - luontoselvitys 2012

KARTTA 2. OSA-ALUERAJAUKSET
(lounaisosa)

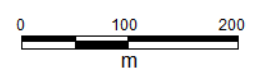
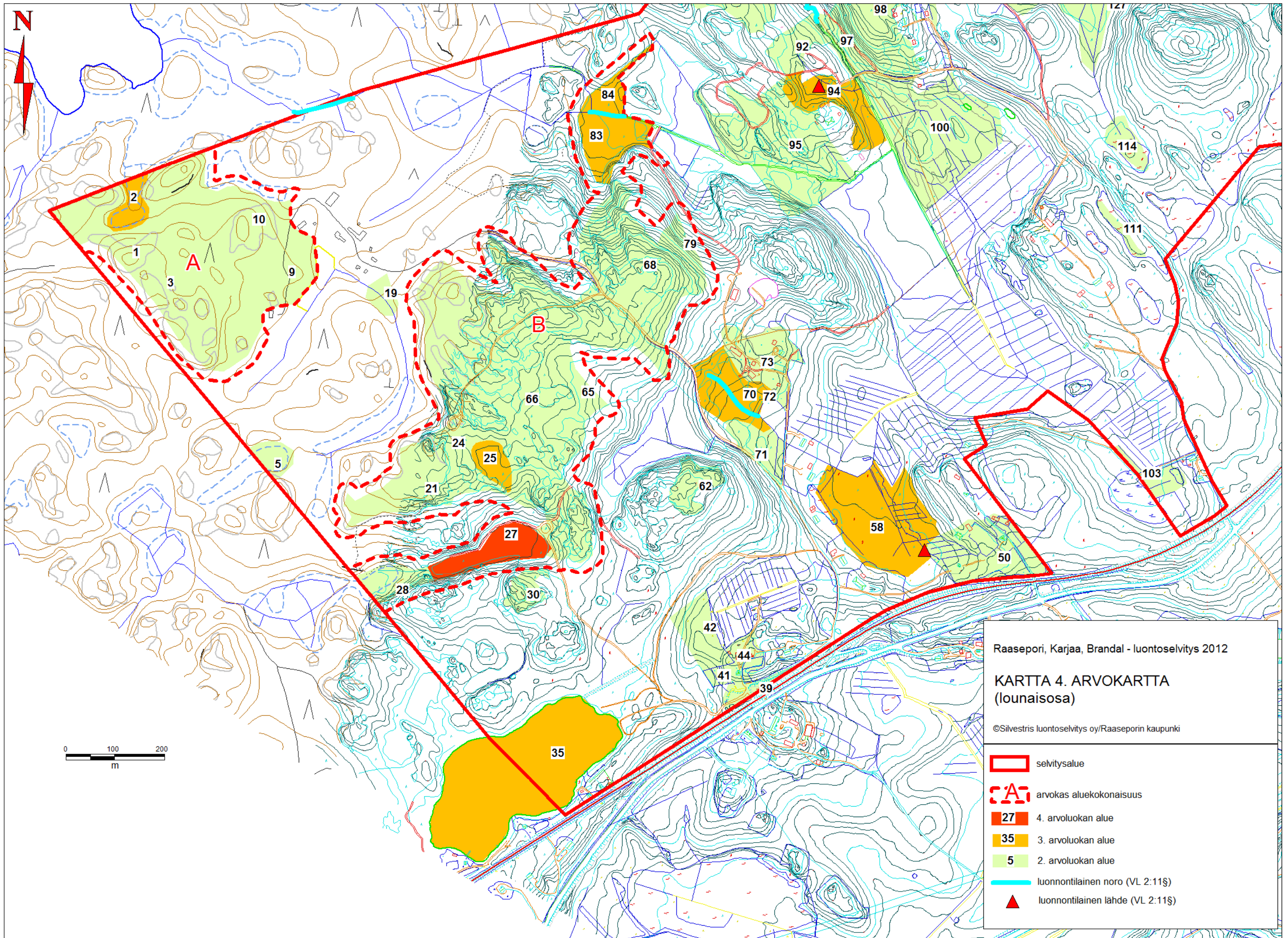
©Silvestris luontoselvitys oy/Raaseporin kaupunki



Raasepori, Karjaa, Brandal - luontoselvitys 2012

**KARTTA 3. OSA-ALUERAJAUKSET
(koillisosa)**

©Silvestris luontoselvitys oy/Raaseporin kaupunki



Raasepori, Karjaa, Brandal - luontoselvitys 2012

KARTTA 4. ARVOKARTTA
(lounaisosa)

©Silvestris luontoselvitys oy/Raaseporin kaupunki

	selvitysalue
	arvokas aluekokonaisuus
	4. arvoluokan alue
	3. arvoluokan alue
	2. arvoluokan alue
	luonnontilainen noro (VL 2:11§)
	luonnontilainen lähde (VL 2:11§)

